

**SOÚ**  
Sociologický ústav AV ČR

Tuto práci recenzovaly:  
Mgr. Renáta Vašková  
PhDr. Hana Maříková

Tento text vznikl v rámci grantového projektu Grantové agentury ČR č. 403/02/1500 „ISSP 2002 a 2003 – rodina a národ v komparativní perspektivě“.

© Sociologický ústav Akademie věd České republiky, 2004.

ISBN 80-7330-062-1

**Postoje  
k manželství,  
rodičovství  
a k rolím v rodině  
v České republice  
a v Evropě**

Jana Chaloupková, Petra Šalamounová



# Obsah

<b>Abstrakt</b>	7
<b>Abstract</b>	8
<b>Abstraktum</b>	9
<b>1. Úvod</b>	11
1.1 Použitá data	12
<b>2. Vývoj demografického chování</b>	13
2.1 Nové formy partnerských soužití	15
2.2 Vybrané demografické ukazatele	16
<b>3. Postoje k manželství, nesezdanému soužití a rodičovství</b>	20
3.1 Postoje v České republice 1994 a 2002	20
3.2 Diferenciace postojů	21
3.3 Mezinárodní srovnání postojů k manželství, nesezdanému soužití a rodičovství	25
3.3.1 Diferenciace postojů ve vybraných evropských zemích	28
<b>4. Postoje k rozdělení rolí mužů a žen v rodině</b>	30
4.1 Úvod	30
4.2 Základní struktura postojů k rolím mužů a žen v rodině	32
4.3 Diferenciace postojů	36
4.4 Posun od tradičního modelu rodinného uspořádání?	38
4.5 Postoje k dělbě rolí v rodině v evropské perspektivě	39
<b>5. Závěr</b>	49
<b>Literatura</b>	51
<b>Přílohy</b>	54
<b>Shrnutí</b>	58
<b>Summary</b>	59
<b>Zusammenfassung</b>	60



# Postoje k manželství, rodičovství a k rolím v rodině v České republice a v Evropě

Jana Chaloupková, Petra Šalamounová

## Abstrakt

Tento text se věnuje problematice postojů k manželství, nesezdanému soužití, rodičovství a k rolím mužů a žen v rodině v české společnosti v posledním desetiletí. Na základě dat z výzkumného šetření ISSP *Rodina a gender role* z roku 1994 a 2002 analyzuje vývoj postojů k této problematice během posledního desetiletí a zaměřuje se na to, jak se tyto postoje diferencují v různých sociálních skupinách, především podle věku, vzdělání, pohlaví a rodinného stavu. Výsledky sociologických šetření jsou doplněny analýzou změn demografického chování v České republice 90. let. Pozornost je věnována i tomu, jak se situuje česká společnost v evropském kontextu. Práce se proto soustředí i na srovnání postojů české populace s postoji, které k těmto otázkám zaujímají jak obyvatelé ostatních postsocialistických zemí, tak obyvatelé zemí Západní Evropy.

## Klíčová slova

manželství, nesezdané soužití, gender role v rodině, sociální změna, rodina

# Attitudes towards Marriage, Parenthood and Family Roles in the Czech Republic and in Europe

Jana Chaloupková, Petra Šalamounová

## Abstract

This study focuses on attitudes towards marriage, unmarried cohabitation, parenthood, and the roles of men and women in the family in Czech society in the past decade. Using data drawn from the ISSP Family and Gender Roles survey conducted in 1994 and 2002, the authors analyse how these attitudes have developed over the past decade and their differentiation according to social group and, especially, age, education, gender, and marital status. The results of the sociological surveys on attitudes are accompanied by an analysis of changes in demographic behaviour in the 1990s. Attention is also devoted to where the Czech Republic is situated in a European context. Therefore, the study compares the attitudes of the Czech population with attitudes on these issues maintained by the populations in the other post-socialist countries and by the populations in the other countries of Europe.

## Keywords

Marriage, unmarried cohabitation, gender roles in the family, social change, family



# Einstellungen zu Ehe, Elternschaft und familiären Rollen in Tschechien und Europa

Jana Chaloupková, Petra Šalamounová

## Abstraktum

Dieser Text befasst sich mit der Problematik der Einstellungen zur Ehe, zu Partnerschaften ohne Trauschein, zur Elternschaft und zu den Rollen von Frauen und Männern in der Familie in der tschechischen Gesellschaft der vergangenen zehn Jahre. Auf Grundlage der Daten der ISSP-Erhebung "Rodina a gender role" (Familie und Gender-Rolle) aus den Jahren 1994 und 2002 wird die Entwicklung der Einstellungen zu dieser Problematik im Verlauf der vergangenen zehn Jahre analysiert. Untersucht wird gleichfalls die Differenzierung der Einstellungen nach verschiedenen sozialen Gruppen, insbesondere nach Alter, Bildung, Geschlecht und Familienstand. Die Ergebnisse der soziologischen Untersuchung werden durch eine Analyse der Veränderungen im demographischen Verhalten in Tschechien in den 90er Jahren ergänzt. Außerdem wird der Frage nachgegangen, wie sich die tschechische Gesellschaft in den europäischen Kontext einfügt, weshalb in dieser Arbeit auch die Einstellungen der tschechischen Bevölkerung mit den Einstellungen der Bevölkerungen postsozialistischer und anderer europäischer Staaten verglichen werden.

## Schlüsselwörter

Ehe, Partnerschaft ohne Trauschein, Gender-Rolle in der Familie, soziale Veränderung, Familie



# 1. Úvod

Rodinné chování doznává v posledních desetiletích v české společnosti mnoha změn. Někteří autoři vidí hlavní příčiny proměn ukazatelů sňatečnosti a plodnosti ve změnách hodnotových orientací a rozrůžňování životních stylů, zejména u nejmladších generací. Další autoři vysvětlují příčiny současné demografické situace růstem ekonomické nejistoty a zhoršováním ekonomických podmínek mladých rodin. Záměrem tohoto textu je přispět k porozumění sociálním podmínkám utvářejícím rodinné chování. Cílem této studie je zachytit postoje k rodině v české společnosti na počátku 21. století. Naše analýza se proto nebude zaměřovat pouze na postoje mladých lidí, ale i na generace starší, které nejsou sice přímo nositeli změn rodinného chování, ale spolupodílí se na vytváření širšího sociálního klimatu.

Tato práce se snaží odpovědět na několik otázek. Zaprvé, jak se mění význam manželství, rodičovství a jak se v české společnosti v průběhu devadesátých let proměňují představy o rozdělení rolí mužů a žen v rodině. Významnou otázkou je i to, jak se liší postoje k této problematice podle pohlaví, vzdělání, věku, či rodinného stavu. Vzhledem k tomu, že současný demografický vývoj v České republice se v určitých aspektech podobá změnám, které byly pozorovány ve vyspělých demokratických zemích od sedmdesátých let, zajímalo nás rovněž srovnání postojů k problematice rodiny české populace a obyvatel dalších postsocialistických zemích s postoji, které panují v zemích, kde již k proměně rodinného chování dochází delší dobu.

Práce zabývající se změnami vnímání manželství a rodičovství by nebyla úplná bez zachycení vývoje reálného rodinného chování. V první části proto stručně charakterizujeme vývoj demografického chování v české společnosti po roce 1989. Vycházíme ze tří zdrojů informací – sčítání lidu, domů a bytů (SLDB), průběžné statistiky a šetření ISSP Rodina a gender role. Z šetření ISSP je možno kromě postojů zjistit i některé informace o reálné situaci respondenta – především to, v jakém typu svazku žije, kolik má dětí a další. Výhodou je, že se dotázaný vyjadřuje ke skutečné situaci. Naproti tomu ve sčítání se informace sbírají podle místa trvalého bydliště, které nemusí vždy odpovídat místu, kde lidé skutečně bydlí. Dále jsou zde podrobné informace i za muže, které v předchozích dvou zdrojích informací nejsou úplné (např. chybí podrobnější data o otcích, zejména těch, kteří nežijí v manželství). Hlavní výhodou sčítání a průběžné statistiky je, že se týká celé populace.

Druhá část je zaměřena na postoje k manželství, nesezdanému soužití a rodičovství v současné české společnosti. Třetí oddíl je věnován analýze postojů k dělbě rolí mužů a žen v rodině a k zaměstnání ženy.

## 1.1 Použitá data

Tato studie vychází z analýzy dat výzkumného šetření ISSP. Výzkumné šetření Rodina a gender role proběhlo v České republice v rámci programu ISSP v roce 1994 a v roce 2002.<sup>1</sup> ISSP (International Social Survey Program) je mezinárodní výzkumný projekt, který vznikl v roce 1983. V současné době se tohoto projektu účastní výzkumné instituce z čtyř desítek zemí, v České republice toto výzkumné šetření koordinuje Sociologický ústav AV ČR.

Mezinárodní srovnání bylo v rámci této studie omezeno na srovnání evropských zemí. Mezinárodní datový soubor projektu ISSP z roku 2002 obsahuje data z dvaceti tří evropských zemí nebo jejich částí, konkrétně z Velké Británie, Irska, Maďarska, Bulharska, České republiky, Slovenska, Slovinska, Polska, Lotyšska, Španělska, Portugalska, Francie, Kypru, Nizozemí, Norska, Švédska, Dánska, Finska a Švýcarska.<sup>2</sup> Vedle toho byla provedena samostatná reprezentativní výběrová šetření zvláště na území bývalého východního a západního Německa, v Severním Irsku a ve Flandrách.<sup>3</sup> Český datový soubor ISSP 2002 přináší informace o 1289 respondentech. Data byla získána vícestupňovým náhodným výběrem, jejich sběr zajišťovala agentura SC&C.<sup>4</sup> V roce 1994 provedla sběr dat agentura Universitas a bylo dotazováno 1024 respondentů.

— — —

V rámci výzkumného šetření ISSP byli respondenti a respondentky dotazováni na to, zda souhlasí či nesouhlasí se sadou výroků týkajících se postojů k manželství a k jeho alternativám, k rodičovství a k uspořádání rolí v rodině. Při interpretaci výzkumných šetření zaměřujících se na postoje je třeba rozlišovat, kdy se jedná o zjišťování obecných postojů lidí či obecně o zkoumání sociálního klimatu a kdy se dotazujeme na osobní preference lidí. Obecné postoje vyjadřující názor na to, co je žádoucí obecně, mohou být často ve větším či menším rozporu s tím, co respondent považuje za žádoucí pro svou vlastní osobu, a mohou proto narozdíl od osobních preferencí mít jen slabý vztah k reálnému jednání (Hakim 2003). Navíc reálné jednání není podmíněno jen hodnotovými orientacemi, ale i objektivními sociálními a ekonomickými omezeními, v rámci kterých se jedinec snaží své představy uskutečnit. Skutečnost, že dotázání vyjadřují podporu alternativním formám partnerského uspořádání, nemusí vypovídat o tom, že by některému z těchto uspořádání dali sami ve svém životě přednost, a proto je velmi obtížné předpovídat, nakolik mohou změny postojů ovlivnit budoucí vývoj rodinného chování.

1 Modul Rodina a gender role byl poprvé v rámci projektu ISSP realizován v roce 1988, tehdy ještě bez české účasti.

2 Informace o velikosti souborů z jednotlivých evropských zemí jsou uvedeny v Příloze 1.

3 Šetření ISSP proběhlo v roce 2002 i v řadě mimoevropských zemí, konkrétně v Austrálii, Brazílii, Chile, Izraeli, Japonsku, Kanadě, Mexiku, Novém Zélandu, Filipínách, Thajvanu a v USA.

4 Český soubor ISSP z roku 2002 byl vážen. Celkové váhy byly složeny jednak z designových vah založených na velikosti domácnosti a poststratifikačních vah, které upravovaly vychýlení základních sociodemografických charakteristik.

## 2. Vývoj demografického chování

V naší publikaci se zaměřujeme především na postoje k manželství a jeho alternativám, k rodičovství a k dělbě rodinných rolí. Postoje se ale vytvářejí v určitých podmínkách a proto je první část naší studie věnována rodinnému chování české populace a především některým nejvýraznějším změnám, které nastaly po roce 1989. Protože toto téma je velmi široké, zaměřujeme se zde jen na ty aspekty, které přímo souvisely s pokládanými otázkami – především na nesezdané svazky versus manželství a na rození dětí, a to jak obecně, tak i z hlediska typu rodiny, do které je dítě přiváděno na svět.

Česká republika se v období po druhé světové válce začala výrazně odlišovat od evropských demokratických zemí. Po celou komunistickou etapu byl pro Českou republiku, obdobně jako pro ostatní státy socialistického bloku, příznačný nízký věk vstupu do manželství a po sňatku zpravidla následovalo v krátké době narození potomků, nejčastěji dvou. Významná část sňatků byla urychlena nebo vynucena těhotenstvím partnerky. Současně se stal rozvod obecně přijímaným řešením manželských neshod a rozvedená žena měla dokonce vyšší status než žena, která nikdy do manželství nevstoupila (Kučera, 1994). Soužití dvou lidí bez toho, aby spolu uzavřeli sňatek, bylo společností tolerováno spíše u lidí, kteří již manželstvím prošli. Tyto partnery motivovaly především ekonomické důvody. S další svatbou již jedinec nezískával žádné výhody, naopak mohl přijít např. o vdovský důchod. V případě prvních manželství existovala výrazná podpora ze strany státu – především pro mladé (výhodné novomanželské půjčky, snazší možnost získat byt a další).

K přeměně reprodukčního chování došlo vzápětí po pádu komunistického režimu. Generace, které začaly dorůstat v nových ekonomických podmínkách, odkládají nebo odmítají vstup do manželství a rození potomků. Výrazně také roste podíl dětí, které se rodí neprovdaným matkám. Přestože se k uzavření manželství odhodlává stále méně lidí, úroveň rozvodovosti stále roste.

Mezi odborníky neexistuje jednotný pohled na to, čím jsou změny způsobovány, a tudíž ani na to, jak bude vypadat budoucí vývoj. První směr považuje za hlavní důvod současného vývoje změnu hodnotových orientací nejmladší generace. V budoucnu by podle této teorie mělo docházet k realizaci odkládaných sňatků i porodů. Jejím hlavním představitelem je L. Rabušic (1996, 1997, 2001a, 2001b). Těžištěm proměn je podle něj především zvyšování důrazu na autonomii, svobodu, rovnost příležitostí mužů a žen. Rabušic na základě dat z European Value Study z roku 1999 dokumentoval, že mladá generace zaujímá ve srovnání se staršími věkovými skupinami liberálnější přístup k manželství a rodičovství, méně často uvádí, že děti mají vyrůstat v manželství a úplné rodině, a je celkově tolerantnější k nesezdanému soužití i k rozvodu. Mladá generace rovněž podle zjištění tohoto výzkumu vyjadřuje slabší podporu tradiční identifikaci žen s rodinou a mateřstvím (Rabušic 2001).

Tato proměna demografického chování je v literatuře běžně označována za druhý demografický přechod (van de Kaa 1987).<sup>5</sup> První státy, kde byl nový trend popsán, byly Švédsko a Dánsko. Nové modely rodinného chování se zde začaly objevovat na konci šedesátých let a odtud se postupně se šířily i do dalších zemí. V první fázi partneři začali oddalovat narození dítěte, ale věk při sňatku zůstával nízký. Postupně bylo manželství v období, kdy spolu pár žije bez dětí, nahrazováno nesezdanými soužitími. V některých společnostech začalo manželství ztrácet na významu i po narození potomků. Pro druhý demografický přechod není příznačná jen změna v časování vstupu do manželství a založení rodiny, ale i celkový pokles plodnosti. Takto popsaný vývoj se mohl svým průběhem v jednotlivých zemích lišit a některé fáze nenastanou v každé populaci. Van de Kaa ve své práci z roku 1994 vymezil tři hlavní okruhy, ve kterých došlo k význačným změnám v posledních desetiletích a které působí na reprodukční chování populací. Jsou to strukturální procesy, kulturní procesy a technologické procesy. Mezi první patří sociální a ekonomické změny, tedy především vývoj vzdělanosti, zejména mezi ženami. S tím souvisí i rostoucí emancipace žen a jejich ekonomická nezávislost. Druhý proces souvisí s individualizací a důrazem na svobodu jedince. K technologickým pokrokům patří především stále se zkvalitňující antikoncepce.

Teorie druhého demografického přechodu ale není přijímána jednotně ani mezi badateli v západní Evropě. Jedním z jejích kritiků je např. R. L. Cliquet. Podle něho současné chování nepředstavuje výrazný zlom ve vzorcích reprodukčního chování, ale plynule navazuje na předválečný stav. Výjimečným z hlediska demografického chování naproti tomu bylo období poválečného baby-boomu.

Další skupina demografů a sociologů v České republice zastává názor, že za současnými změnami reprodukčního chování stojí především zhoršení ekonomických podmínek, zvláště mladých rodin. Podle J. Rychtaříkové je hlavní rozdíl mezi Českou republikou a vyspělými zeměmi v rychlosti změn. Zatímco na Západě sledované změny probíhaly jako postupný proces v průběhu deseti let, na Východě hodnoty ukazatelů plodnosti a sňatečnosti poklesly během dvou až tří let. Dále nachází i jiné příčiny poklesu, než které působily na Západě. „Ani šíření ‚západních vzorců s důrazem na jednotlivce‘ není pravděpodobně hlavním vysvětlujícím činitelem stávajících trendů. Vnější podmínky pro založení rodiny a zodpovědnou výchovu dětí se totiž zatím fakticky zhoršily“ (Rychtaříková, 1996). Na druhé straně jiné studie, které se zaměřovaly na sociální a ekonomické podmínky mladé generace, neukázaly, že by se životní úroveň mladých rodin výrazně snižovala oproti předchozím obdobím, a tedy, že by změny demografického chování bylo možno vysvětlovat obtížnou ekonomickou situací mladých rodin (Kuchařová, Petrová 1997).

To, že si mladí lidé uvědomují ekonomickou stránku osamostatnění a založení vlastní rodiny, dokládá i výzkum zaměřený jen na mladé respondenty do 35 let (Fialová a kol. 2000). Výsledky tohoto šetření nenaznačují, že by manželství a rodina ztrácela v očích mladé generace svou hodnotu. Manželství a založení rodiny zůstává součástí životních plánů většiny mladých lidí. Velká část z nich také upřednostňuje tradiční model dvoudětné rodiny. Od generace svých rodičů se ale liší zejména tím, že uskutečnění těchto životních plánů odkládají do vyššího věku, zpravidla po předchozím soužití s partnerem bez oddacího listu. Tyto závěry navozují dojem, že za současným vývojem jsou oba faktory – změna hodnotové orientace i ekonomických podmínek. Tento názor v české literatuře zastává např. M. Kučera.

5 Za první demografický přechod jsou označovány změny, které probíhaly v evropských zemích od konce 17. století a které lze obecně označit za přechod od extenzivní (vysoká plodnost, vysoká úmrtnost) k intenzivní (nízká plodnost, nízká úmrtnost) reprodukci.

## 2.1 Nové formy partnerských soužití

Projevem rozpadu tradiční rodiny, který je možný pozorovat v řadě zemí, je nahrazování tradičního manželství novými formami partnerského soužití. Někteří autoři zdůrazňují, že během posledního století nedošlo jen k přechodu k různým formám partnerského soužití, ale i samotné manželství prošlo obrovským vývojem. Podle nich se moderní manželství dá jen velmi těžko srovnávat s manželstvím tradičním. „Kdo by dnes připustil, aby rodiče rozhodli, koho si vezme za manžela či manželku? Kdo by si dovolil říci, že se oženil, aby dosáhl nějakých hmotných výhod? A přece v minulosti bylo považované za ‚normální‘, že lidé se nežení a nev dávají ze vzájemných sympatií. Dnes však veřejné mínění přijímá za ‚správné‘ manželství jediné to, které je rubem manželství tradičního. Jediným důvodem pro uzavření manželství je vzájemná láska muže a ženy. Tedy přesně to, co kdysi bývalo považováno spíše za překážku ‚správného‘ manželství“ (Horská, 1994). Autorka dále ve svém článku vysvětluje, že láska nebyla nikterak vyloučena a že se mohla dostavit před i po uzavření manželství. Evelyne Sullerotová zařazuje tuto proměnu do období po druhé světové válce. Lidé se berou stále mladší. „Nejde jim ale o ‚společnou domácnost‘ s kastroly a horami ložního prádla, ale o spojení v milující se dvojici“ (Sullerotová, 1998).

V zásadě lze rozlišit dva hlavní typy alternativních partnerských svazků. První z nich jsou tzv. předmanželská soužití. To se týká převážně mladých lidí a někteří autoři ho chápou jako jen určitou obměnu fáze namlouvání a chození. Tyto vztahy většinou netrvaly dlouho, směřují buďto ke svatbě a nebo rozchodu. Sňatek nastává obvykle ve chvíli, kdy se partneři rozhodnou pro dítě. Se svatbou často čekají až do chvíle, kdy je žena těhotná. Tento způsob soužití se stává od sedmdesátých let obecně stále více oblíbený a rozšířený.

Další typ partnerského soužití je již skutečnou alternativou k manželství. Od předmanželských svazků se dá odlišit nejlépe přítomností dětí. K. Kiernan nachází tyto páry převážně mezi sociálně slabšími. Rodiny v čele s kohabitujiícím párem měly v průměru signifikantně nižší rodinný příjem, měly větší pravděpodobnost přijímat podpory a sociální dávky, s větší pravděpodobností bydlely v obecních bytech a muž měl větší pravděpodobnost být nezaměstnán nebo pracovat v částečně kvalifikovaných či nekvalifikovaných profesích, než tomu bylo v případě rodin se sezdanými partnery (Kiernan, 1996). Trvalému životu v neformálních svazcích dávají přednost často lidé, kteří již za sebou zkušenost s manželstvím mají, tedy rozvedení a ovdovělí.

Kromě těchto dvou modelů se postupně začíná objevovat i další fenomén, v anglické a holandské literatuře označován jako „Living apart together“ (LAT). V tomto případě se partneři ani po delší době nestěhují do společné domácnosti, přestože jim to podmínky dovolují.

Lidé, kteří se rozhodnou dát přednost neformálnímu svazku před manželstvím, toto vysvětlují různými důvody. Jako nejhlavnější uvádějí lidé, kteří žili s partnerem bez oddacího listu, případně snadnější rozchod (Fialová a kol. 2000). Ženy, hlavně ty vzdělanější, také zdůrazňují rovnější rozdělení domácích prací a celkovou větší rovnost v těchto svazcích, než je běžná v manželství. Kravdal (1997) uvádí i jako jeden z dalších důvodů přílišnou nákladnost svateb.

Otázkou je, jestli při rostoucí rozšířenosti neformálních soužití existují ještě rozdíly mezi nimi a manželstvími. Demografové Ridfuss a Vandenheuvel (1990) srovnali lidi podle toho, v jakém svazku žijí, a došli k názoru, že lidé ve faktických manželstvích jsou si spíše podobní se svobodnými než s vdanými (ženatými). Pokud si také oni sami měli vybrat jen mezi dvěma možnostmi (svobodný či v manželství), volila většina z nich variantu svobodní. Dále také jsou nesezdané svazky

mnohem méně stabilní než manželství, a to i v případě, že jsou v rodině přítomny děti (Popenoe 1987, LeBourdais 2003). Negativní vliv na rozpad rodiny má dokonce i fakt, že lidé spolu bydlí před uzavřením manželství. I v tomto případě byla pozorována vyšší rozvodovost proti těm, kteří vstoupili do manželství přímo (Bumpass, 1990; Lillard, Brien, Waite, 1995).

Určitým problémem při studiu těchto nových forem soužití je nedostatek dat. „Zatímco pro sňatečnost (první a opakované sňatky) a rozvodovost jsou údaje evidovány pro celé populace, v případě nesezdaných soužití a jejich rozpadu se lze opírat pouze o výběrová šetření. Tato sice poskytují bohatší materiál, ale jejich kvalita je omezenější“ (Rychtaříková, 2000). Navíc zatímco u formálních svazků známe přesný začátek i konec (datum svatby a rozvodu nebo úmrtí prvního z partnerů), v případě nesezdaných soužití většinou respondenti neznají přesná data, neboť mohou být snáze zapomenuta a také tento proces nemusí být tak jasně vymezen.

## 2.2 Vybrané demografické ukazatele

Výrazným rysem proměny reprodukčního chování během poslední dekády dvacátého století v České republice je nárůst věku při vstupu do manželství, a to jak u mužů, tak u žen. Na konci osmdesátých let vstupoval do manželství ženich v průměrném věku 25 let a nevěsta byla v průměrném věku 22 let. V roce 1994, kdy probíhalo v Čechách první šetření ISSP, se průměrný věk zvýšil na 26 let pro muže a 24 let pro ženy. V roce 2002 se pohyboval průměrný věk novomanželů na hranici 29 let pro muže a 27 let pro ženy. Z toho plyne významná změna struktury obyvatel podle rodinného stavu. Ve věku 25–29 let zůstávalo v posledním sčítání 2001 svobodných 55 % mužů oproti 28 % nikdy neoženěných mužů ve sčítání 1991. U žen se změnila struktura podobně, jen podíl svobodných jsou vždy menší, 32 % na začátku třetího tisíciletí oproti 11 % v roce 1991.

V podílu svobodných jsou podstatné rozdíly podle stupně dosaženého vzdělání. Ve věku 25 let zůstávaly v roce 2001 svobodné tři čtvrtiny vysokošolaček, zhruba polovina žen s maturitou a se základním vzděláním a jen třetina žen s vyučením (nebo střední školou bez maturity). V případě žen ve věku třicet let nebyla dosud nikdy provdána čtvrtina žen s vysokoškolským diplomem a stejný podíl žen se základním vzděláním a jen zhruba každá desátá středoškoláčka (s maturitou i bez ní). U mužů bylo rozložení podle věku a vzdělání obdobné, jen podíly byly výrazně vyšší. Ve věku 25 let už vstoupila do alespoň jednoho manželství třetina vyučených mužů, čtvrtina těch s maturitou nebo základním vzděláním a 14 % vysokoškoláků. V případě třicátníků zůstává svobodná polovina mužů se základním vzděláním, 38 % mužů s vysokoškolským diplomem a 30 % středoškoláků s maturitou i bez ní.

Prudký nárůst počtu svobodných lidí v nejlodnějším věku samozřejmě nastoluje otázku, nakolik jsou manželství nahrazována nesezdanými soužitími. Podle sčítání 1991 žili ve věku 25–29 let ve faktickém manželství 2 muži ze 100 a u stejně starých žen byl podíl žijících v neformálním svazku stejný. Ani ve sčítání 2001 se tato čísla moc nezměnila – 4 % mužů a 5 % žen mezi 25. až 30. narozeninami deklarovala soužití v nesezdaném svazku. Jak již bylo zmíněno, nesezdaná soužití mohou mít různý charakter. Právě přítomnost dětí může být považována za určité oddělení předmanželských svazků od rodin, které považují svůj vztah za alternativu k tradičnímu manželství. Ze sčítání 2001 je možné zjistit strukturu žen podle věku, počtu dětí a toho, zda žena žila s partnerem v manželství, v nesezdaném svazku nebo bez partnera. Ve všech případech mohla bydlet s někým dalším, např. rodiči, takže podíl žen bez partnera neoznačuje tzv. singles. Dále také s výjimkou první



Tabulka 1. Struktura žen podle věku, počtu dětí a formy vztahu, sčítání 2001

Věk	0 dětí			1 dítě		
	vdané	družky	ostatní	vdané	družky	ostatní
20	2,2	1,9	95,9	39,0	10,4	50,6
25	15,9	5,0	79,1	61,8	4,7	33,5
30	22,9	5,1	72,0	60,3	4,6	35,0

Věk	2 děti			3 a více dětí		
	vdané	družky	ostatní	vdané	družky	ostatní
20	34,0	18,4	47,5	25,5	38,3	36,2
25	78,2	4,5	17,3	57,3	16,7	26,0
30	81,8	2,9	15,3	75,7	6,9	17,4

kategorie (ženy v manželství) nezáleželo na rodinném stavu ženy. První skupina jsou ženy, které neměly žádné dítě. Ve věku 25 let jich žilo 16 % v manželství, 5 % v neformálním svazku a téměř 80 % bez partnera. Vezmeme-li všechny ženy, které nežily v manželství, pak jich žilo s partnerem jen 6 %. Toto číslo se nezměnilo ani u bezdětných třicátnic. Tato data jsou do určité míry zkreslena tím, že část lidí má trvalé bydliště jinde, než skutečně bydlí, a tak část nesezdaných svazků nebyla sečtena. Dá se předpokládat, že podíl nezapočtených faktických manželství klesá v případě, že partneři mají děti. Přesto ale část lidí může mít tendenci své soužití zapírat, protože z hlediska sociálních dávek je pro ženu výhodnější být považována za svobodnou matku žijící bez otce svých dětí. Ani v případě, že žena měla alespoň jedno dítě, nepřevažoval podíl žijících v neformálním svazku oproti podílu žen žijících bez partnera. Vyšší podíl faktických manželství byl jen u velmi mladých žen. Ve věku 25 let byl podíl žen žijících v těchto svazcích okolo 4 %, a to jak v případě matek jednoho, tak i dvou dětí. U žen s jedním dítětem to činilo 13 % všech žen nežijících v manželství, u matek dvou dětí 23 %. S rostoucím věkem se u matek jednoho dítěte již čísla příliš neměnila, u matek dvou dětí klesal s věkem podíl žen žijících ve faktickém manželství ze všech žen nežijících v manželství. V případě matek tří a více dětí (což je specifická skupina, zejména u mladých dívek) žil oproti předchozím kategoriím větší podíl žen v nesezdaném svazku. Ale i v jejich případě převažovaly ženy žijící bez druhá. Ve věku 25 let žila téměř polovina žen mimo manželství s partnerem, s věkem ale také rostl podíl samostatně žijících žen.

Struktura formy rodinného soužití se dá zjistit i ze šetření ISSP 2002, tentokrát za muže i ženy. Ve věku 18–29 let žilo v manželství 25 % respondentů, 14 % bydlelo s partnerem ve společné domácnosti bez oddacího listu a 60 % žilo bez partnera. Každý pátý člověk, který nežil v manželství, tedy žil společně se svým přítelem/příteklou. Pokud respondent neměl žádné děti, klesl podíl lidí v manželství na 9 %, podíl lidí v neformálních svazcích zůstal stejný (14 %). Z celku bezdětných respondentů, kteří nežili v sezdaném svazku, jich tedy 15 % sdílelo společnou domácnost se svým partnerem/partnerkou. Vyšší podíly neformálních svazků z těchto dat oproti sčítání jsou nejpravděpodobněji způsobeny tím, že ve výzkumu se zjišťoval skutečný stav, zatímco data ze sčítání se sbírají podle trvalého bydliště.

Jestli existují rozdíly podle socio-demografických charakteristik v tom, v jakém svazku jedinec žije či jestli je sám, bylo zjišťováno z dat sčítání 2002 (Nývlt, Šalamounová, 2004). Údaje se týkají jen žen ve věku 18–34 let, které měly alespoň jedno dítě. Nejvýraznější rozdíly byly podle dosaženého stupně vzdělání. Ženy s nejnižším vzděláním nejčastěji žily mimo manželství – nejvíce samy, ale i ve faktických manželstvích, a to bez ohledu na počet dětí. Naopak nejméně často volily neformální svazky matky s vysokoškolským diplomem. V případě matek dvou dětí v něm žila jen každá stá vysokoškolačka, u žen, které mají jen základní vzdělání, žilo s partnerem bez oddacího listu 12 % matek dvou dětí. Srovnání podle velikosti místa bydliště matky ukázalo, že obyvatelky měst větších než 50 tisíc obyvatel, ale menších než 100 tisíc, nejčastěji žily s dětmi v neformálních svazcích a matky z největších měst žijí nejčastěji ze všech kategorií podle velikosti sídla samy. Rozdíly ale nebyly tak významné jako v případě vzdělání. To, že se žena při sčítání přihlásila k některému z náboženství, nemělo žádný vliv na to, v jakém typu svazku žije nebo zda žije bez partnera.

O tom, že to jsou především ženy s nižším vzděláním, kdo zakládá rodinu, aniž by předem uzavřel sňatek, svědčí i další data. Podle Pohybů obyvatelstva z roku 2002 ze sta žen se základním vzděláním jich v době porodu bylo provdáno jen 38. Na pomyslném opačném konci stojí vysokoškolačky. V jejich případě není provdána jen přibližně každá desátá. Rozdíly jsou ještě patrnější, pokud srovnáváme první porod ženy – mimo manželství rodily tři čtvrtiny žen se základním vzděláním, více než třetina žen vyučených, 22 % matek, které ukončily vzdělání maturitou, a 12 žen ze sta s diplomem z vysoké školy. Prudký nárůst podílu mimomanželsky narozených za posledních deset let (z 8 % na současných 25 %) je tedy ovlivňován zejména chováním určité skupiny obyvatel.

Od roku 1989 se nezměnila jen struktura narozených podle rodinného stavu. Současně se rychle posouvá věk, kdy matky rodí své první dítě a následně i další potomky. Průměrný věk matky prvního dítěte stoupl od roku 1989 o více než tři roky, z 22,5 let (1989) na 25,7 let (2002). Ve věku 25 let zůstávala podle sčítání 2001 bezdětná každá druhá žena, v roce 1991 to byla jen každá pátá. Chování současných třicátnic se již mnohem více připodobňuje třicetiletým ženám v roce 1991, tehdy zůstávala bezdětná jedna žena z deseti, nyní je to zhruba 13 %. Na konci reprodukčního období (ve věku 50 let) zůstávalo v obou sčítáních bezdětných méně než 7 % žen.

I v tomto případě byl ze všech charakteristik nejvýznamnější vliv vzdělání. V roce 2001 se v 25ti letech stala matkou jen každá desátá vysokoškolačka, zatímco u žen se základním vzděláním jen každá pátá dívka neporodila potomka, u dívek se střední školou zůstává bezdětná každá třetí.

Významné rozdíly jsou i v počtu dětí, které připadají na jednu ženu podle dat ze sčítání. V roce 2001 připadalo na 100 dvaceti pěti letých žen 70 dětí, což je o 54 dětí méně než v roce 1991. U žen ve věku třicet let byly opět rozdíly mezi dvěma sčítáními méně výrazné než u mladších dívek, 1,8 dítěte na ženu na začátku devadesátých let a 1,5 dítěte na ženu podle posledních údajů.

Přestože od začátku devadesátých let roste věk při vstupu do manželství a stále více lidí tento životní krok nikdy neučiní, neměla tato změna pozitivní vliv na rozvodovost. Úhrnná rozvodovost se i v devadesátých letech trvale zvyšovala z 38 % na 48 %. Ke krátkodobému poklesu došlo na konci devadesátých let, ale ten byl zapříčiněn změnou legislativy, nikoli tím, že by lidé začali odmítat rozvody. V roce 2001 deklaroval každý desátý muž ve věku 30–34 let svůj rodinný stav jako rozvedený. V případě takto starých žen bylo rozvedených 14 %. V obou případech je tento podíl zhruba o 3 % vyšší než v době předchozího sčítání.

I v případě rozvodů se lidé lišili podle dosaženého vzdělání. Vliv vzdělání byl ale rozdílný u mužů a žen. Na začátku devadesátých let se nejvíce rozváděli muži s nejnižším a ženy s nejvyšším vzděláním (v jejich případě ale byly rozdíly podle dosaženého vzdělání méně výrazné (Kučera 1994)). Novější informace bohužel nejsou k dispozici.

# 3. Postoje k manželství, nesezdanému soužití a rodičovství

## 3.1 Postoje v České republice 1994 a 2002

V šetření ISSP z roku 2002 byla položena baterie sedmi otázek týkající se postojů k manželství a ostatním typům rodinného uspořádání. Dále byly do šetření zařazeny i dvě otázky zaměřené přímo na hodnotu dítěte v životě jedince. Všech těchto devět otázek v prakticky stejném znění bylo položeno i v předchozím výzkumu ISSP v roce 1994.

### **Výroky zjišťované v roce ISSP 1994 a 2002 týkající se partnerství a rodičovství:**

- Ženatí muži a vdané ženy jsou obecně spokojenější než svobodní.
- Špatné manželství je lepší než žádné.
- Lidé, kteří chtějí mít děti, by měli uzavřít sňatek.
- Jeden rodič může vychovat dítě stejně dobře jako oba rodiče společně.
- Je v pořádku, když lidé spolu žijí, aniž by plánovali sňatek.
- Je dobré, když lidé, kteří hodlají uzavřít sňatek, spolu nejdříve žijí.
- Rozvod je zpravidla nejlepším řešením situace, kdy pár není schopen řešit manželské problémy.
- Sledovat, jak děti rostou, je největší radost v životě.
- Lidé, kteří nikdy neměli děti, vedou prázdný život.

V České republice je srovnání obzvláště zajímavé, protože během poslední dekády dvacátého století došlo k velmi významným změnám demografického chování. Tato proměna nastoluje otázku, nakolik je posun způsobován změnou postojů a nakolik se jen lidé přizpůsobují novým ekonomickým a společenským podmínkám. Důležité je si uvědomit, že všechny výroky se týkají obecného postoje a nikoli respondentových plánů.

Nejvíce lidí se v obou letech ztotožnilo s výrokem, že sledovat děti, jak rostou, je největší radostí v životě. Oproti devadesátým letům dokonce podpora vzrostla na 90 %.<sup>6</sup> Více než polovina respondentů si také myslí, že lidé, kteří nemají děti, vedou prázdný život. V tomto případě se jedná dokonce o desetiprocentní nárůst oproti roku 1994. Naopak se příliš nezměnil pohled na soužití dvou

<sup>6</sup> Ve všech případech je souhlas součet položek rozhodně souhlasím a spíše souhlasím. Dopočet do 100 % tvoří položky rozhodně nesouhlasím, spíše nesouhlasím a ani souhlas ani nesouhlas.

**Tabulka 2. Podíl respondentů, kteří souhlasili s danými výroky v roce 1994 a 2002**

	2002	1994
Sledovat, jak děti rostou, je největší radost v životě.	89,6	85,2
Je dobré, když lidé, kteří hodlají uzavřít sňatek, spolu nejdříve žijí.	73,3	70,7
Rozvod je zpravidla nejlepším řešením situace, kdy pár není schopen řešit manželské problémy.	61,5	55,8
Lidé, kteří chtějí mít děti, by měli uzavřít sňatek.	58,1	71,0
Je v pořádku, když lidé spolu žijí, aniž by plánovali sňatek.	55,3	54,0
Lidé, kteří nikdy neměli děti, vedou prázdný život.	52,4	42,4
Ženatí muži a vdané ženy jsou obecně spokojenější než svobodní.	42,0	45,7
Jeden rodič může vychovat dítě stejně dobře jako oba rodiče společně.	40,2	26,4
Špatné manželství je lepší než žádné.	16,5	6,4

Zdroj: ISPP 2002, český soubor, vážená data. ISSP 1994.

Kategorie rozhodně a spíše souhlasí. Dopočet do 100 % tvoří položky rozhodně nesouhlasím, spíše nesouhlasím a ani souhlas ani nesouhlas.

lidí, aniž byl jejich vztah předem legitimizován sňatkem. Necelé tři čtvrtiny respondentů se domnívaly, že by si lidé nejprve měli vyzkoušet společný život a teprve poté vstoupit do manželství. Polovina dotázaných schvaluje, aby spolu lidé žili, aniž by plánovali svatbu. Z tohoto výroku bohužel není zřejmé, nakolik lidé souhlasí s těmito typy svazků v případě, že se páru narodí dítě. Rodinné uspořádání po narození dítěte zkoumaly další dvě otázky. 4 z 10ti dotázaných si myslí, že jeden rodič může vychovat dítě stejně dobře jako oba dva. Tento podíl narostl o 14 procentních bodů oproti předchozímu šetření. O přibližně stejnou hodnotu poklesla podpora výroku, že by lidé, kteří chtějí mít děti, měli vstoupit do manželství (v roce 2002 souhlasilo necelých 60 %). 42 % respondentů si myslí, že lidé v manželství jsou obecně šťastnější, což není téměř žádný posun oproti roku 1994. Nezměnily se ani postoje k rozvodu. Jako nejlepší řešení manželských problémů ho vidí 60 % respondentů. Nejméně lidí si myslí, že je lepší špatné manželství než žádné. V roce 2002 výrok ale podpořilo o 10 % více lidí než na začátku devadesátých let (16 %).

### 3.2 Diferenciace postojů

U jednotlivých výroků se dá předpokládat, že budou podporovány různými skupinami obyvatel. Předně můžeme předpokládat, že odlišné postoje k otázkám rodiny zastávají muži a ženy. U žen se dá předpokládat určitá konzervativnost. Jsou to zpravidla ony, kdo do rodinného života vkládá více. Vliv ale může být opačný. Muži jsou v nejmodernějších společnostech stále více vytlačováni z rodin tím, jak se rozšiřují rozvody a nesezdané svazky (faktická manželství jsou méně stabilní než skutečná manželství). Proto mohou být muži více zaměřeni proti alternativám klasické rodiny. V oblasti hodnoty dětí také ženy mohou potomky vnímat více jako konkurenci ostatním složkám života, naopak muži snáze mohou docílit obojího, jak rodiny, tak úspěchů mimo rodinný kruh. Další zvolená proměnná je věk. Pro analýzu byly zvoleny tři kategorie. Mladí lidé do 30ti let, lidé ve středním věku (30–49 let)

**Tabulka 3. Podíl respondentů, kteří souhlasili s danými výroky, podle pohlaví (2002)**

	muži	ženy
<b>Sledovat, jak děti rostou, je největší radost v životě.***</b>	84,4	94,3
<b>Je dobré, když lidé, kteří hodlají uzavřít sňatek, spolu nejdříve žijí.</b>	74,9	71,9
<b>Rozvod je zpravidla nejlepším řešením situace, kdy pár není schopen řešit manželské problémy.</b>	59,3	63,6
<b>Lidé, kteří chtějí mít děti, by měli uzavřít sňatek.</b>	56,3	59,7
<b>Je v pořádku, když lidé spolu žijí, aniž by plánovali sňatek.</b>	56,5	54,2
<b>Lidé, kteří nikdy neměli děti, vedou prázdný život.</b>	50,3	54,4
<b>Ženatí muži a vdané ženy jsou obecně spokojenější než svobodní.</b>	44,0	40,2
<b>Jeden rodič může vychovat dítě stejně dobře jako oba rodiče společně.***</b>	32,0	47,6
<b>Špatné manželství je lepší než žádné.</b>	18,5	14,6

Zdroj: ISPP 2002, český soubor, vážená data.

Kategorie rozhodně a spíše souhlasí. Dopočet do 100 % tvoří položky rozhodně nesouhlasím, spíše nesouhlasím a ani souhlas ani nesouhlas.

Pozn: \* statisticky významné rozdíly mezi mírou souhlasu mužů a žen s daným výroky na hladině 0,05; \*\* statisticky významné rozdíly na hladině 0,01; \*\*\* statisticky významné rozdíly na hladině 0,001 ( $\chi^2$  test)

a starší respondenti ve věku 50 let a více. V tomto případě se dá předpokládat, že s věkem bude stoupat konzervativnost postojů. Starší lidé prožili svůj život zpravidla v socialistickém období. V této době bylo z řady důvodů velmi prorodinné klima. Většina populace vstoupila do manželství v nízkém věku a vzápětí následovalo narození dvou potomků. Případná soužití lidí bez vstupu do manželství byla tolerována spíše u lidí rozvedených a ovdovělých. Druhým z důvodů může být fakt, že lidé, kteří žijí v manželství, postupně zastávají konzervativnější pohled na svět (Moors 2000). A v české populaci zůstává svobodných lidí nad 30 let jen minimálně. S tímto souvisí i předpokládaná větší konzervativnost ženatých mužů a vdaných žen a ovdovělých lidí. Naopak rozvedení a svobodní lidé by měli být více přístupní alternativám. Z nich by to měli být zejména ti, kteří sami žijí v neformálním svazku. Proto je srovnáván kromě rodinného stavu i stav z hlediska vztahu k partnerovi. Byly zvoleny tři kategorie – respondenti žijící v manželství, lidé žijící v neformálních svazcích a lidé žijící bez partnera. Toto dělení bylo možné provést jen v roce 2002, neboť v roce 1994 nebylo zjišťováno, zda nevdané ženy a neženatí muži žijí nebo nežijí s partnerem, respektive s partnerkou. Další zvolenou proměnnou byl počet dětí. Je možné předpokládat, že se budou odlišovat zejména bezdětní a naopak ti, co mají tři a více dětí. Faktorem, který ovlivňuje postoje k manželství a rodičovství, je i vzdělání. Do analýzy bylo rozděleno na čtyři kategorie – základní, střední bez maturity, střední s maturitou a vysokoškolské včetně bakalářského. Dále byl zkoumán vliv toho, že respondent je věřící, tedy že navštěvuje bohoslužby vícekrát než jednou za rok. Velikost místa bydliště byla rozdělena do tří kategorií – sídla do deseti tisíc obyvatel, obce mezi 10 až 100 tisíci obyvateli a třetí kategorie jsou větší města. Poslední vybranou kategorií je subjektivní zařazení do společenské třídy – první kategorie je nižší a dělnická třída, dále střední a poslední je vyšší střední a vyšší třída.

Nejvíce proměnnými byly ovlivňovány obě položky týkající se nesezdaného soužití, tedy podpora tzv. předmanželských soužití a nesezdaných svazků jako alternativy ke klasickému manželství. Jak se dalo předpokládat, tyto výroky nejvíce podporovali mladí lidé. Střední generace se mírou

Tabulka 4. Podíl respondentů, kteří souhlasili s danými výroky, podle věku (2002)

	18–29 let	30–49 let	50 let a více
Sledovat, jak děti rostou, je největší radost v životě.***	83,7	88,9	93,1
Je dobré, když lidé, kteří hodlají uzavřít sňatek, spolu nejdříve žijí.***	87,9	78,7	60,9
Rozvod je zpravidla nejlepším řešením situace, kdy pár není schopen řešit manželské problémy.	62,5	60,5	62,4
Lidé, kteří chtějí mít děti, by měli uzavřít sňatek.***	43,6	48,9	73,2
Je v pořádku, když lidé spolu žijí, aniž by plánovali sňatek.***	78,0	63,9	36,3
Lidé, kteří nikdy neměli děti, vedou prázdný život.***	42,5	50,8	58,8
Ženatí muži a vdané ženy jsou obecně spokojenější než svobodní.***	27,6	42,0	49,6
Jeden rodič může vychovat dítě stejně dobře jako oba rodiče společně.	39,4	42,1	38,5
Špatné manželství je lepší než žádné.***	10	13	22,1

Zdroj: ISPP 2002, český soubor, vážená data.

Kategorie rozhodně a spíše souhlasí. Dopočet do 100 % tvoří položky rozhodně nesouhlasím, spíše nesouhlasím a ani souhlas ani nesouhlas.

Pozn: \* statisticky významné rozdíly míry souhlasu s daným výrokiem mezi jednotlivými věkovými kategoriemi na hladině 0,05; \*\* statisticky významné rozdíly na hladině 0,01; \*\*\* statisticky významné rozdíly na hladině 0,001 ( $\chi^2$  test).

souhlasu v obou případech přibližovala spíše jim než nejstarším respondentům. Ti, co schvalují nesezdané soužití, jsou také častěji bezdětní a svobodní (u předmanželských svazků i rozvedení), žijící v neformálním svazku. Nejmenší podporu alternativním formám partnerského soužití vyjadřovali lidé, kteří mají jen základní vzdělání, a ti, kteří pravidelněji chodí na bohoslužby. Menší vliv měl fakt, že respondent žije v některém z největších měst. Nesezdané soužití schvalovali rovněž více ti, kteří sami sebe zařazovali do vyšší sociální třídy. Jedinou proměnnou, která nijak neovlivňovala podporu neformálních svazků, bylo pohlaví dotazovaného.

Starší respondenti naopak podporovali výroky týkající se manželství – tedy, že lidé v něm jsou šťastnější, že je lepší špatné manželství, než žádné, a že by se lidé měli vzít, pokud plánují děti. Tyto postoje zaujímali častěji i věřící a vdovci (což souvisí s věkem) a lidé žijící v manželství. Vzdělání, pohlaví a velikost místa bydliště neměly žádný vliv. Lidé z nejnižších tříd častěji měli pocit, že je lepší špatné manželství než žádné. Lidé s dvěma a více dětmi považují lidi v manželství za šťastnější a ve více případech si myslí, že by se děti měly rodit do manželství.

Vliv pohlaví byl patrný v položce, že jeden rodič může vychovat dítě stejně dobře jako oba – častěji souhlasily ženy. Kromě nich si toto myslí rozvedení respondenti a ti s nižším vzděláním. Jedinou otázkou, kde byla odpověď zcela nezávislá na sledovaných sociodemografických charakteristikách, je přijatelnost rozvodu jako řešení manželských nesnází.

Na obě otázky týkající se hodnoty dítěte odpovídali kladně opět nejčastěji respondenti starší padesáti let. Výrok mnohem méně podporovali bezdětní a svobodní. Ženy se oproti mužům častěji domnívaly, že sledovat děti, jak rostou, je největší radostí v životě.

**Tabulka 5. Podíl respondentů, kteří souhlasili s danými výroky, podle vzdělání (2002)**

	základní	střední bez maturity	střední s maturitou	vysoko- školské
<b>Sledovat, jak děti rostou, je největší radost v životě.</b>	89,8	90,5	89,6	86,0
<b>Je dobré, když lidé, kteří hodlají uzavřít sňatek, spolu nejdříve žijí.***</b>	64,4	73,6	80,4	72,9
<b>Rozvod je zpravidla nejlepším řešením situace, kdy pár není schopen řešit manželské problémy.</b>	60,5	63,2	63,9	52,2
<b>Lidé, kteří chtějí mít děti, by měli uzavřít sňatek.*</b>	63,0	60,6	55,5	48,9
<b>Je v pořádku, když lidé spolu žijí, aniž by plánovali sňatek.***</b>	43,5	55,1	60,2	67,7
<b>Lidé, kteří nikdy neměli děti, vedou prázdný život.</b>	54,0	56,3	49,9	44,4
<b>Ženatí muži a vdané ženy jsou obecně spokojenější než svobodní.</b>	45,0	44,3	40,8	34,6
<b>Jeden rodič může vychovat dítě stejně dobře jako oba rodiče společně.***</b>	48,9	39,1	40,7	28,4
<b>Špatné manželství je lepší než žádné.</b>	19,6	16,3	14,2	16,3

Zdroj: ISPP 2002, český soubor, vážená data.

Kategorie rozhodně a spíše souhlasí. Dopočet do 100 % tvoří položky rozhodně nesouhlasím, spíše nesouhlasím a ani souhlas ani nesouhlas.

Pozn: \* statisticky významné rozdíly míry souhlasu s daným výrokem podle vzdělání na hladině 0,05; \*\* statisticky významné rozdíly na hladině 0,01; \*\*\* statisticky významné rozdíly na hladině 0,001 ( $\chi^2$  test).

Výsledky šetření ISPP z roku 1994 se oproti výše uvedeným zjištěním z roku 2002 příliš neliší. Jednotlivé výroky podporovaly zpravidla stejné skupiny. Výjimkou jsou postoje k dětem. V jejich případě byla dříve větší podpora od lidí, kteří měli nižší vzdělání a kteří sami sebe řadili do nižší třídy. Na začátku devadesátých let byl také více diferencován názor na rozvod. Proti byli častěji lidé mladší, bezdětní a s vyšším vzděláním.

Z provedené analýzy vyplývá, že se postoje k manželství a jeho alternativám a k rodičovství měnily během konce devadesátých let a na začátku nového tisíciletí jen velmi pozvolna. Největší změnou byl menší důraz na rození dětí do sezdaných svazků a na nutnost výchovy oběma rodiči. Jak se dalo předpokládat, méně konzervativní postoje zaujímají nejmladší respondenti, svobodní, bezdětní, lidé s maturitou nebo vyšším vzděláním a ti, co se sami řadí k nejvyšším společenským třídám. Toto přitom bylo patrné již na začátku devadesátých let, kdy i nejmladší skupina byla ještě ovlivněna socialistickým způsobem života.

Otázkou je, nakolik jejich postoje deklarují jen určitou tolerantnost a nakolik oni sami volí daný životní styl. Proto je zajímavé srovnání deklarovaných názorů a chování určitých skupin obyvatel. Na jedné straně je vidět, že v některých oblastech není mezi postoji lidí a jejich chováním žádný rozpor. Rozvedení lidé např. častěji uznávají, že jeden rodič může vychovat dítě stejně dobře jako oba, lidé v sezdaných svazcích považují lidi v manželství za šťastnější. Na druhé straně se v někte-



rých případech postoje určitých skupin výrazně odlišují od jejich jednání. Např. lidé s nižším vzděláním a z nižších společenských tříd méně často uznávají soužití partnerů bez oddacího listu a přitom právě mezi nimi je v reálném životě nejvíce neformálních svazků. Naopak postojově otevření lidé s vyšším vzděláním mají menší pravděpodobnost, že založí rodinu mimo manželství. Kromě již zmíněné tolerantnosti může být důvodem rozporu i to, že právě lidé, kteří s uvedenými jevy mají bližší zkušenost, ať již ve vlastním životě nebo ve svém okolí, mohou vidět negativní stránky nesezdaných svazků, a proto je nepodporují.

### 3.3 Mezinárodní srovnání postojů k manželství, nesezdanému soužití a rodičovství

Řada odborníků srovnává současný český demografický vývoj s vývojem v západní a jižní Evropě (Rabušic, Sobotka etc.). Přestože určitý společný trend je možné pozorovat v celé sjednocené Evropě, v určitých oblastech života se jednotlivé státy nadále liší. Protože šetření ISSP 2002, jak bylo zmíněno v úvodu, proběhlo v řadě zemí, zajímalo nás, nakolik se vybrané státy od sebe odlišují v pohledu na manželství, nesezdané svazky, rodičovství a výchovu dětí. Přitom právě rozšíření neformálních svazků a především rození dětí nesezdaným rodičům výrazně odlišuje jednotlivé země. Podíl nemanželsky narozených v evropských zemích se pohyboval v roce 2001 mezi 56 % v Estonsku a 3 % v Řecku (Recent demographic..., 2002). O podílu lidí v neformálních svazcích bohužel nejsou přesné údaje umožňující mezinárodní srovnání. Na chování v této oblasti má zpravidla vliv určitá tradice, dostupnost potratů a rozvodů, sociální politika a další. Proto je pohled na tuto problematiku obyvatel Evropské unie velmi zajímavý.

Ze zemí, které nebyly ovlivněny socialistickým obdobím, byly vybrány Švédsko, Francie, Nizozemí a Španělsko. Skandinávské země byly prvními průkopníky, mezi kterými se po druhé světové válce začaly rozšiřovat alternativy partnerských soužití k manželství. V současné době se tu rodí mimo manželství každé druhé dítě. Počet dětí připadající na jednu matku je vyšší než na jihu a východě Evropy. Na začátku devadesátých let se dokonce ukazatel pohyboval okolo záchovné

**Tabulka 6. Struktura respondentů ve věku 18–29 podle formy vztahu**

	v manželství	v nesezdaném svazku	bez partnera
<b>Česká republika</b>	25,0	14,3	60,7
<b>Slovensko</b>	29,7	4,7	65,7
<b>Maďarsko</b>	32,3	15,6	52,1
<b>Polsko</b>	27,0	2,5	70,5
<b>Švédsko</b>	13,4	10,4	76,1
<b>Nizozemí</b>	14,1	27,6	58,3
<b>Francie</b>	26,5	37,2	34,3
<b>Španělsko</b>	7,9	46,6	45,5

Zdroj: ISPP 2002, mezinárodní soubor

Tabulka 7. Podíl respondentů, kteří souhlasili s danými výroky, mezinárodní srovnání

	Česká republika	Slovensko	Maďarsko	Polsko	Švédsko	Nizozemí	Francie	Španělsko
Sledovat, jak děti rostou, je největší radost v životě.	90	91	95	93	90	81	91	91
Je dobré, když lidé, kteří hodlají uzavřít sňatek, spolu nejdříve žijí.	73	48	65	53	86	68	82	71
Rozvod je zpravidla nejlepším řešením situace, kdy pár není schopen řešit manželské problémy.	62	55	60	62	55	74	61	81
Lidé, kteří chtějí mít děti, by měli uzavřít sňatek.	58	70	42	70	31	25	41	36
Je v pořádku, když lidé spolu žijí, aniž by plánovali sňatek.	55	33	77	61	87	90	77	76
Lidé, kteří nikdy neměli děti, vedou prázdný život.	52	39	71	35	10	11	32	31
Ženatí muži a vdané ženy jsou obecně spokojenější než svobodní.	42	46	53	51	16	23	24	25
Jeden rodič může vychovat dítě stejně dobře jako oba rodiče společně.	40	23	27	59	41	40	28	47
Špatné manželství je lepší než žádné.	17	7	8	10	5	2	4	10

Zdroj: ISPP 2002, mezinárodní soubor.

Kategorie rozhodně a spíše souhlasí. Dopočet do 100 % tvoří položky rozhodně nesouhlasím, spíše nesouhlasím a ani souhlas ani nesouhlas.

hranice, ale na konci tisíciletí došlo opět k poklesu. Nizozemí je vyhlášeno svou tolerancí, mimo jiné to byl první stát, který uznal sňatek i pro homosexuální páry. Zároveň ale podíl narozených neprovdané matce není tak velký jako v některých dalších státech. V roce 2001 byla neprovdaná každá čtvrtá matka (Recent demographic, 2002). Druhé dva vybrané státy mají spíše katolickou tradici. Pro Španělsko je v současné době typická velmi nízká plodnost.

Další tři státy, které jsou srovnávány s Českou republikou, byly zvoleny z bývalého socialistického bloku – Slovensko, Maďarsko a Polsko. Všechny tyto tři země prošly podobným vývojem v dobách socialismu a podobnou ekonomickou transformací v devadesátých letech. Významný rozdíl je ve vlivu církve – zatímco Maďarsko zůstalo podobně sekularizované jako česká společnost, v Polsku začala po změně politického systému katolická církev ovlivňovat některé oblasti života jako např. legalitu potratů a další.

O tom, že mezi jednotlivými státy existují rozdíly, svědčí i data z šetření ISSP 2002. Jak již bylo zmíněno v části týkající se České republiky, z těchto dat je možné určit strukturu podle toho, v jakém typu soužití respondent žije a pokud vůbec bydlí s partnerem či partnerkou. Ve věkové skupině 18–29 let žilo nejvíce lidí v manželství na Slovensku a v Maďarsku – necelá jedna třetina. Mezi mladými Švédy žilo v sezdaném svazku jen 8 lidí ze sta. Naopak ale skoro každý druhý mladý respondent z této země žil ve faktickém manželství. V podílu nesezdaných svazků následovala Francie a pak Nizozemí. Na Slovensku a v Polsku žilo v neformálním svazku méně než pět dotázaných ze sta. Ve Španělsku bydlely tři čtvrtiny mladých respondentů bez partnera. Po něm následovalo v podílu lidí žijících bez přítele nebo přítelkyně Slovensko. Ve Francii žila mimo partnerský svazek jen třetina mladých.

V dalších dvou věkových skupinách (30–49 let a 50 let a více) převládali ve všech zemích lidé v manželství. Mezi lidmi ve středním věku jen ve Švédsku žilo 30 % dotázaných s partnerem bez oddacího listu. V této zemi také jako v jediné překročil podíl starších lidí nad 50 let ve faktickém manželství deset procent.

Dalším údajem, který by dobře dokresloval současnou situaci ve zvolených zemích, je podíl bezdětných respondentů. Bohužel tento údaj je dostupný jen pro Českou republiku, Maďarsko, Polsko, Francii a Španělsko. Mezi mladými respondenty do 29 let bylo nejvíce bezdětných ve Španělsku – 9 lidí z deseti. Nejméně lidí, kteří nemají děti, bylo v maďarském souboru – dvě třetiny. U lidí ve středním věku zůstávalo nejvíce bezdětných respondentů opět ve Španělsku a ve Francii.

V těchto sedmi zemích byly analyzovány stejné dvě baterie otázek (celkem devět položek) jako v případě České republiky. Mezi jednotlivými zeměmi byly relativně velké rozdíly v míře souhlasu s jednotlivými výroky. Jako nejvíce tolerantní k alternativním formám rodin se ukázaly, podle očekávání, protestantské Švédsko a Nizozemí. Respondenti z těchto dvou zemí častěji uznávali nesezdané soužití jako rovnoprávnou alternativu k manželství (90 %). Nejméně často si spojovali narození dětí s nutností uzavřít manželství (méně než třetina). Ve více případech také nesouhlasili s tím, že bezdětní vedou prázdný život (jen každý desátý). Relativně slabší byl u holandských respondentů i souhlas s tím, zda by spolu lidé měli žít před svatbou. Tato skutečnost však může svědčit naopak o jejich toleranci – respondenti mohli mít pocit, že záleží na každém páru, a proto nesouhlasili s formulací „měli by...“.

Dotázaní ze všech bývalých socialistických zemí si častěji myslí, že lidé v manželství jsou šťastnější – s výrokem souhlasil každý druhý respondent, na Slovensku to bylo trochu méně. V zemích, které jsou členy Evropské unie již déle, si to myslí jen každý čtvrtý dotázaný a méně. Respondenti ze zemí s komunistickou historií také nejméně často souhlasili s oběma výroky týkajícími se nesezdaných svazků.

Překvapivě vysokou podporu výroku, že jeden rodič může vychovat dítě stejně dobře jako oba, vyjadřovali v Polsku a Španělsku. Obě tyto země jsou v porovnání s ostatními velmi katolické. Důvodem takto rozšířeného postoje může být do určité míry negativní pohled na potraty. Respondenti mohou mít pocit, že je lépe, když se dítě narodí, přestože to nebude do kompletní rodiny.

V České republice vyšla v roce 2002 ve srovnání s ostatními státy vysoká podpora výroku, že je lepší špatné manželství než žádné – pro byl skoro každý pátý dotázaný. V jiných zemích to byl maximálně každý desátý (Španělsko, Polsko) a nejméně dva lidé ze sta (Nizozemí).

S výjimkou Holandska nejvíce respondentů ze všech zemí podpořilo výrok o tom, že sledovat děti, jak rostou, je největší radost v životě. Nejvíce dotázaných souhlasilo v Maďarsku – 95 %, ale rozdíly oproti České republice a ostatním státům byly minimální. V Nizozemí podpořilo tento výrok jen 8 lidí z deseti.

### 3.3.1 Diferenciace postojů ve vybraných evropských zemích

Další otázkou je, jestli se v těchto zemích liší podpora výroků podle různých socio-demografických charakteristik respondenta. Dá se předpokládat, že např. věk může hrát menší roli v případě zemí, kde mají neformální rodiny dlouhodobější tradici. Např. ve Švédsku se nové formy životního stylu šíří od sedmdesátých let, tudíž dnešní padesátníci byli s tímto konfrontováni již v mladém věku a více respondentů jistě má s nesezdaným soužitím osobní zkušenost. To, že v některých zemích začínají převládat alternativní formy rodiny, mohou také různě přijímat muži a ženy. V řadě zemí se také liší ti, kdo ve skutečnosti mají děti mimo manželství a volí život ve faktických manželstvích. Např. ve Švédsku byli průkopníky lidé z nižších společenských vrstev (nejčastěji dělníci) a teprve později se tento způsob života rozšířil mezi ostatní skupiny. Naopak ve Francii je mimomanželská plodnost doménou žen s nejvyšším vzděláním a společenským statutem. Pro srovnání byly opět použity kontingenční tabulky se stejnými proměnnými jako v případě České republiky. V mezinárodním srovnání ale chybí proměnná subjektivní zařazení do společenské třídy a u části zemí také chyběl údaj o tom, kolik dětí respondent má.

V zásadě lze říci, že se jednotlivé státy příliš neliší v podpoře podle socio-demografických charakteristik respondenta. Stejně jako v České republice, starší respondenti jsou konzervativnější. Méně často akceptují nesezdaná soužití. Mladí a svobodní jsou zpravidla otevřenější změnám tradičního modelu rodinného chování. Současně je ale tato skupina ve většině zemí méně tolerantní k rozvodu coby nejlepšímu řešení manželských krizí – obdobně to vyšlo i v české společnosti v roce 1994. Logicky také lidé, kteří sami žili s parterem bez oddacího listu, ve více případech podporovali výroky o faktických manželstvích. Naopak lidé, kteří žili v manželství, a ti, jejichž manželství skončilo úmrtím partnera, se stavěli k většině otázek konzervativněji.

Téměř ve všech zemích ovlivňoval postoje k formám partnerského soužití a k rodičovství fakt, že respondent navštěvoval více než jednou za rok bohoslužby (věřící respondenti byli ve všech otázkách konzervativnější). Jako nedůležitá se naopak ukázala velikost bydliště respondenta. Jen ve Španělsku a Polsku dotázaní z měst nad 100 tisíc obyvatel častěji lépe přijímali alternativy k tradičnímu manželství.

U části výroků byl patrný vliv pohlaví. Ve všech sedmi státech si ženy statisticky významněji častěji myslí, že jeden rodič může vychovat dítě stejně dobře jako oba. V případě, že se partneři rozejdou, jsou to téměř výhradně právě ženy, kdo se o dítě/děti převážně stará. Proto většina žen má pocit, že je v pořádku, pokud je přítomen jen jeden rodič. Ve většině zemí si muži myslí, že ženatí muži

a vdané ženy jsou šťastnější než svobodní (jen na Slovensku toto nebylo pozorováno). Ve Francii, Nizozemí a Švédsku se muži ve více případech domnívají, že lidé by měli uzavřít sňatek, pokud plánují děti. V těchto zemích mají lidé dlouhodobější zkušenost s neformálními svazky a muži tak mohou více pociťovat nevýhody těchto forem soužití, zejména pokud pár má děti a dojde k rozchodu.

Vliv vzdělání na jednotlivé odpovědi byl relativně nižší u Slováků a Holanďanů. Ve všech státech vychází, že lidé s nižším vzděláním jsou konzervativnější (to platí i pro prvně zmíněné země), ale většinou podporují výrok o rozvodu. Naopak lidé s maturitou a vysokoškoláci spíše souhlasí s výroky týkajícími se nesezdaných svazků a nedomnívají se, že by se lidé měli brát kvůli dětem. Také si ve statisticky významně méně případech myslí, že sledovat děti, jak rostou, je největší radostí v životě. Výjimka je Francie, kde si lidé s nejvyšším vzděláním méně často myslí, že jeden rodič může vychovat děti stejně dobře jako oba. V Maďarsku jsou naopak lidé s vysokoškolským diplomem konzervativnější.

Jednotlivé postoje se tedy ve většině vybraných zemí diferencují obdobně. I ve státech, kde jsou různé alternativy k tradiční rodině běžně rozšířené, je možné pozorovat rozdíly mezi mladšími a staršími generacemi. Dále také jsou to zpravidla lidé s nižším vzděláním, kdo zaujímá konzervativnější postoje.

# 4. Postoje k rozdělení rolí mužů a žen v rodině

## 4.1 Úvod

Postavení žen doznalo v moderní společnosti významných změn. Jednou z nejvýznamnějších je masový vstup žen na pracovní trh a rozšíření vzdělávacích příležitostí pro ženy, které umožnily nebývalý růst ekonomické nezávislosti žen. Tyto změny měly zásadní vliv na proměny rolí mužů a žen v rodině. Proměny představ o rozdělení gender rolí v rodině jsou součástí širších změn hodnotových orientací rozvíjejících se v současných ekonomicky rozvinutých společnostech. Rozšíření postojů přijímajících genderovou rovnost je spjata s liberalizací postojů k rodinnému a sexuálnímu chování a prosazováním tzv. postmaterialistických hodnot (Inglehart – Norris 2003). Růst společenského blahobytu a hospodářský rozvoj ve vyspělých zemích po druhé světové válce umožnil podle Ingleharta přesun z důrazu na materiální jistoty, které Inglehart spojuje s tradiční rodinou, na otázky kvality života, hodnoty individuální autonomie a sebevyjádření mužů i žen. Posun k postmaterialistickým hodnotám se odráží v rostoucí pluralizaci životních stylů a rozšíření forem partnerského soužití alternativních tradiční rodině. Oproti tradičnímu modelu rodiny založeném na specializaci rolí se rozvíjí rodinná uspořádání, která nahrazují tradiční komplementaritu rolí muže – živitele rodiny a ženy – matky a manželky pečující o děti a domácnost posunem k větší univerzalitě mužské a ženské sociální role.

Postoje k rolím v rodině v české společnosti jsou formovány tím, že už více než tři generace žen mají zkušenost s ekonomickou aktivitou. Socialistický model emancipace žen byl založen na politice plné zaměstnanosti žen a „programu osvobození žen od mateřství a domácí práce“. To první měla zajistit rozsáhlá síť státem zřizovaných jeslí a školek, „zespolečenštění domácnosti“ mělo být dosaženo prostřednictvím systému socialistických služeb (Možný 1991). Tyto vize se však (naštěstí) nenaplnily. Podle Možného u nás začal být „egalitární model“ v polovině šedesátých let, tedy v době, kdy na Západě nastupovala první generace žen odhodlaná ho prosadit, tiše opouštěn (Možný 1999: 155). Namísto preference kolektivní předškolní výchovy a co nejkratšího přerušování zaměstnanecké dráhy ženy se v rámci populačních opatření 70. let začal prosazovat neokonzervativní přístup podporující prodlužování mateřské dovolené.

Důraz na plnou zaměstnanost žen a nízká úroveň příjmů vyžadující, aby do rodinného rozpočtu přispívali oba partneři, vedly k prosazení modelu dvoupříjmové rodiny. Modernizace ženského statusu, kterou přinesl vstup žen do ekonomické aktivity, ale nebyla v české společnosti doprovázena změnou dělby odpovědností mezi partnery v rodině. Zaměstnané ženy jsou tak nuceny zvládat „dvojitou zátěž“ placené práce v zaměstnání a hlavní odpovědnosti za péči o rodinu a domácnost.

Česká republika patří i po pádu komunistického režimu stále mezi země, které charakterizuje vysoká zaměstnanost žen. Z hlediska věku má pracovní aktivita žen na rozdíl od většiny západoevropských zemí kontinuální charakter, neboť po narození dítěte opouštějí ženy sféru práce zpravidla jen na dva až tři roky (Čermáková 1997).<sup>7</sup>

Změny sociálních podmínek po roce 1989 znamenaly mimo jiné i zvýšení nároků na produktivitu pracovní sil a zasáhly tak možnosti skloubení pracovní a rodičovské role. Na druhé straně spolu s demokratizací společnosti a přípravou na vstup do Evropské unie se v průběhu druhé poloviny devadesátých let v českém veřejném diskurzu otevřela otázka rovných příležitostí mužů a žen ve veřejné sféře i v rodině. Přejít od plánované k tržní ekonomice vedl k diferenciaci příjmů domácností a oslabení vztahu mezi výší příjmů domácnosti a počtem ekonomicky aktivních členů domácnosti (Večerník 1998:122). Denivelizace příjmů a rozvoj soukromého podnikání tak mohly vytvořit podmínky k tomu, aby se některé skupiny žen přiklonily ke konzervativnímu modelu a omezily svoji ekonomickou aktivitu a našly seberealizaci ve výchově dětí či vytváření zázemí pro kariéru svého muže. I přesto, že vysoký podíl žen udává, že by chtěly v období, kdy jsou jejich děti v předškolním věku, pracovat na částečný úvazek (Čermáková a kol. 2002), nedošlo v průběhu devadesátých let k zvýšení podílu žen pracujících na částečný úvazek.<sup>8</sup> Důvodů, proč tomu tak je, můžeme nalézt několik. Vzhledem k nízké úrovni mezd nemusí mzda z práce na zkrácený úvazek dostatečně pokrývat finanční potřeby českých rodin. Rozšíření práce na částečný úvazek brání, především v menších sídlech a na venkově, špatná dopravní obslužnost. Časové a finanční investice vynaložené na dopravu do zaměstnání mohou omezit výhodnost tohoto pracovního uspořádání. Na malém rozšíření práce na částečný úvazek se podílí i malý zájem zaměstnavatelů zřizovat takováto pracovní místa a především jejich administrativní nákladnost.<sup>9</sup>

Postoje k rozdělení rolí v rodině byly ve výzkumném šetření ISSP zjišťovány sadou výroků. Jejich těžiště tvořily především postoje ke skloubení role matky s zaměstnáním. Mnohem menší pozornost byla v tomto výzkumném šetření věnována postojům k rolím mužů v rodině, respektive vztahu placené práce a rodiny v životech mužů. Respondenti měli uvést, do jaké míry s nimi souhlasí nebo nesouhlasí. K odpovědi jim byla nabídnuta pětibodová škála (1 rozhodně souhlasím, 2 spíše souhlasím, 3 ani souhlas ani nesouhlas, 4 spíše nesouhlasím, 5 rozhodně nesouhlasím). V obou vlnách šetření – v roce 1994 i v roce 2002 – byly respondentům předloženy následující výroky. V případech, kdy došlo k mírným úpravám formulace výroků, je starší znění uvedeno v závorce.

#### **Výroky zjišťované v roce ISSP 1994 a 2002:**

- Pracující matka může se svým dítětem vytvořit stejně vřelý a bezpečný vztah jako matka, která není zaměstnaná.  
(1994 Pracující matka může svému dítěti poskytovat stejnou lásku a jistotu, jako matka, která není zaměstnaná.)
- Předškolní dítě pravděpodobně strádá, pokud jeho matka pracuje.  
(1994 Předškolní dítě pracující matky pravděpodobně strádá.)

7 Podle údajů Ústavu pro informace ve vzdělávání v roce 2000 navštěvovalo mateřskou školkou 70 % dětí ve věku tří let, 91 % čtyřletých a ve věku pěti let již bezmála 96 % dětí (Statistická ročenka 2001/2002).

8 Podíl žen pracujících na částečný úvazek se pohybuje kolem 8,5 %.

9 Podle šetření zaměstnavatelů zaměřeného na využívání atypických forem zaměstnávání, které provedl v roce 2000 Výzkumný ústav práce a sociálních věcí, zaměstnavatelé nejsou příliš nakloněni vytváření nových pracovních míst na částečný úvazek ani za předpokladu státní podpory (Polívka 2000).

- Je-li žena zaměstnaná na celý úvazek, rodinný život tím v zásadě trpí.
- Nic proti zaměstnání, ale většina žen stejně touží po domově a dětech.
- Být ženou v domácnosti je stejně uspokojivé, jako mít zaměstnání.  
(1994 Být ženou v domácnosti uspokojuje stejně, jako pracovat v zaměstnání.)
- Zaměstnání je pro ženu nejlepší způsob, jak být nezávislou.
- Do rodinného rozpočtu by měli přispívat muž i žena.
- Muž má vydělávat peníze a žena se má starat o domácnost a o rodinu.

Rodinný modul ISSP obsahoval v roce 2002 i otázky týkající se toho, zda by se muži měli více než doposud podílet na práci v domácnosti a na péči o děti.

V první části této kapitoly se zaměříme na analýzu postojů mužů a žen v české společnosti na přelomu tisíciletí. Rozlišíme tři postojové dimenze vztahující se k dělbě rolí v rodině a budeme analyzovat to, zda se postoje odlišují podle základních socio-demografických charakteristik. Poté se podrobněji soustředíme na mezigenerační srovnání a na otázku, zda v České republice došlo během posledního desetiletí k určitému vývoji postojů k rodinným rolím mužů a žen. V závěrečné části rozšíříme svou pozornost na srovnání postojů k rolím mužů a žen v rodině v rámci Evropy.

## 4.2 Základní struktura postojů k rolím mužů a žen v rodině

Dřívější analýzy dat ISSP roku 1994 ukázaly, že přijetí tradičního<sup>10</sup> či moderního (egalitárního) modelu uspořádání rolí v rodině v české společnosti není konzistentní ve všech výrocích, tak jak bychom mohli předpokládat podle vymezení „ideálních typů“ (viz tabulku 8) (Maříková 1999, Čermáková 1997). Tradiční model rolí v rodině ve výzkumném šetření ISSP reprezentuje souhlas s výrokem, že muž má ekonomicky zajistit rodinu a žena se má starat o děti a domácnost. Charakterizuje ho ztotožnění ženy s sférou rodiny a negativní vnímání dopadů zaměstnání na rodinný život a péči o děti. Naopak zastánci moderního (egalitárního) modelu rodinných rolí by měli odmítat postoj, že pracující matka nemůže svému dítěti poskytnout stejnou jistotu jako matka, která není zaměstnaná, a nesouhlasit s názorem, že být ženou v domácnosti je stejně uspokojující jako pracovat v zaměstnání atd. Některé zahraniční studie pracující s daty ISSP však ukázaly, že míra souhlasu či nesouhlasu s tradičním modelem dělbí rolí v rodině a postoj k tomu, do jaké míry zasahuje zaměstnání ženy do rodinného života, tvoří odlišné dimenze postojů<sup>11</sup> (Scott- Duncombe 1991 cit. dle Alwin – Braun – Scott 1992).

V prvním kroku analýzy jsme proto použili faktorovou analýzu, která nám měla objasnit vnitřní strukturu postojů k rozdělení rolí v rodině. Vedle výše uvedených osmi výroků do ní vstupují

10 Adjektivum „tradiční“, které v této souvislosti užívá, je dosti nepřesné. „Tradiční“ vymezení mužské role spojené s rolí živitele rodiny a s veřejnou sférou (a ženská role spjatá se sférou soukromou) je totiž jevem výsostně moderním a je spojen se vznikem moderní společnosti.

11 Scott a Duncombe (1991), pracující s daty ISSP z roku 1988, rozlišili prostřednictvím faktorové analýzy tři dimenze postojů k rolím v rodině a zaměstnání ženy. První skupinu tvořily výroky vztahující se ke konfliktu mezi zaměstnáním ženy a potřebami rodiny. Druhá dimenze postojů byla formována výroky vyjadřujícími míru souhlasu či nesouhlasu s tradičním modelem dělbí rolí v rodině. Třetí skupina zahrnovala postoje k tomu, zda kombinace pracovních a rodinných rolí znamená přínos pro ženu, popřípadě přínos pro život celé rodiny (Scott – Duncombe 1991 cit. dle Alwin – Braun – Scott 1992).



Tabulka 8. Základní schéma: „tradiční“ a „moderní“ model rodiny

	model T	model M
A. Pracující matka může se svým dítětem vytvořit stejně vřelý a bezpečný vztah jako matka, která není zaměstnaná.	ne	ano
B. Předškolní dítě pravděpodobně strádá, pokud jeho matka pracuje.	ano	ne
C. Je-li žena zaměstnaná na celý úvazek, rodinný život tím v zásadě trpí.	ano	ne
D. Nic proti zaměstnání, ale většina žen stejně touží po domově a dětech.	ano	ne
E. Být ženou v domácnosti je stejně uspokojujivé, jako mít zaměstnání.	ano	ne
F. Zaměstnání je pro ženu nejlepší způsob, jak být nezávislou.	ne	ano
G. Do rodinného rozpočtu by měli přispívat muž i žena.	ne	ano
H. Muž má vydělávat peníze a žena se má starat o domácnost a o rodinu.	ano	ne

Pozn.: Převzato podle Maříková 1999.

valy i další dva výroky týkající se zapojení mužů do péče o děti a domácnost, které byly součástí rodinného modulu ISSP v roce 2002. Analýza potvrdila, že postoje k rolím v rodině netvoří jednodimenzionální prostor, ale rozpadají se přinejmenším do tří nezávislých dimenzí. Důležitým zjištěním je to, že ve struktuře postojů se vydělují postoje k dělbě základních sfér odpovědnosti v rodině a postoje k zapojení ženy na pracovním trhu jako samostatné dimenze.

První dimenzi, kterou faktorová analýza extrahovala, tvoří souhlas či nesouhlas s **tradičním modelem rozdělení rolí v rodině**, který připisuje ženě primární odpovědnost za péči o děti a domácnost a zdůrazňuje preferenci rodiny nad profesní realizací v životě ženy. Do této dimenze spadá i souhlas s názorem, že se zaměstnaná žena nemůže dostatečně věnovat rodině a rodinný život a zejména děti předškolního věku jejím zaměstnáním trpí.

Druhou dimenzi postojů tvoří **podpora zaměstnání ženy**, která v sobě zahrnuje jak zhodnocení významu ekonomické aktivity ženy z hlediska příspěvku k ekonomickému zajištění rodiny, tak i z hlediska přínosu zaměstnání pro ženu samotnou – jako prostředku, který přináší ženě nezávislost. Dalším výrokiem, který sytí tuto dimenzi postojů k rolím mužů a žen v rodině a mimo ni, je přesvědčení, že pracující matka může se svým dítětem vytvořit stejně vřelý a bezpečný vztah jako matka, která není zaměstnaná.

Samostatnou dimenzi nezávislou jak na tradiční prorodinné orientaci, tak na postoji k profesnímu zapojení žen, tvoří **postoje k tomu, zda je žádoucí, aby se muži více než doposud zapojovali do péče o děti a domácnost**. To mimo jiné ukazuje, že požadavek větší angažovanosti mužů v rodině nemusí nutně znamenat příklon k egalitárnímu rozdělení rolí v rodině. Výše uvedené výsledky

**Tabulka 9. Faktorová analýza: postoje k dělbě rolí v rodině**

	<b>FAKTOR 1</b> podpora tradičního modelu rodiny	<b>FAKTOR 2</b> podpora většího zapojení mužů v rodině	<b>FAKTOR 3</b> podpora zaměstnání žen
<b>Nic proti zaměstnání, ale většina žen stejně touží po domově a dětech.</b>	0,70	0,03	0,26
<b>Být ženou v domácnosti je stejně uspokojivé, jako mít zaměstnání.</b>	0,69	-0,21	0,04
<b>Muž má vydělávat peníze a žena se má starat o domácnost a o rodinu.</b>	0,68	-0,11	-0,13
<b>Je-li žena zaměstnaná na celý úvazek, rodinný život tím v zásadě trpí.</b>	0,68	0,16	-0,41
<b>Předškolní dítě pravděpodobně strádá, pokud jeho matka pracuje.</b>	0,66	0,19	-0,33
<b>Muži by se měli více než doposud podílet na práci v domácnosti.</b>	-0,06	0,88	0,13
<b>Muži by se měli více než doposud podílet na péči o děti.</b>	-0,01	0,88	0,13
<b>Pracující matka může se svým dítětem vytvořit stejně vřelý a bezpečný vztah jako matka, která není zaměstnaná.</b>	-0,10	-0,08	0,76
<b>Do rodinného rozpočtu by měli přispívat muži i žena.</b>	-0,10	0,17	0,63
<b>Zaměstnání je pro ženu nejlepší způsob, jak být nezávislou.</b>	0,05	0,26	0,56

Zdroj: ISPP 2002, český soubor, vážená data.

Pozn.: Použita metoda analýzy hlavních komponent, rotované řešení (metoda Varimax s Kaiserovou normalizací). Podíl vyčerpané variance činí 57, 8 %.

analýzy dokládají, že se příklon k tradičnímu komplementárnímu pojetí mužských a ženských rolí v představách české populace nevyklučuje s požadavkem většího zapojení mužů v soukromé sféře, ani s postojem podporujícím angažování žen v profesní sféře. Jinými slovy, přes názor, že by se oba – muž i žena – měli podílet na péči o domácnost a o děti a že by oba partneři měli přispívat do rodinného rozpočtu, přetrvává v české společnosti názor, že hlavním živitelem by měl být muž a že žena by měla mít, přestože má placené zaměstnání, hlavní odpovědnost za chod domácnosti.

Tabulka 10 uvádí rozložení kladných odpovědí (odpovědi rozhodně a spíše souhlasím) k výročkám v jednotlivých dimenzích postojů k uspořádání rolí mužů a žen v rodině. Významným zjištěním je, že muži zastávají celkově tradičnější postoje. Jediná výjimka, kdy ženy projevují tradičnější postoj než muži, je výrok, že ženy, přestože chtějí mít zaměstnání, stejně touží po domově a dětech. V tomto případě vyjadřují ženy silnější souhlas než muži. Tradiční model rozdělení sfér odpovědnosti v rodině preferuje téměř polovina české populace. Většina respondentů ale zároveň vyjadřuje podporu zaměstnání ženy a nemyslí si, že fakt, že žena pracuje mimo rodinu, by zásadně narušoval její

**Tabulka 10. Podíl mužů a žen, kteří souhlasí s výroky v jednotlivých dimenzích postojů**

	ženy	muži	celkem
<b>Podpora tradičního modelu rodiny</b>			
Předškolní dítě pravděpodobně strádá, pokud jeho matka pracuje.**	47,8	53,9	50,7
Muž má vydělávat peníze a žena se má starat o domácnost a o rodinu.*	46,4	55,4	50,7
Je-li žena zaměstnaná na celý úvazek, rodinný život tím v zásadě trpí.***	46,8	49,8	48,2
Nic proti zaměstnání, ale většina žen stejně touží po domově a dětech.***	64,9	56,6	61,0
Být ženou v domácnosti je stejně uspokojivé, jako mít zaměstnání.***	34,4	40,9	37,4
<b>Podpora zaměstnání žen</b>			
Pracující matka může se svým dítětem vytvořit stejně vřelý a bezpečný* vztah jako matka, která není zaměstnaná.	73,5	68,4	71,1
Zaměstnání je pro ženu nejlepší způsob, jak být nezávislou.**	64,3	57,0	60,9
Do rodinného rozpočtu by měli přispívat muž i žena.***	88,4	87,0	87,7
<b>Podpora většího zapojení mužů v rodině</b>			
Muži by se měli více než doposud podílet na práci v domácnosti.***	76,5	44,6	61,4
Muži by se měli více než doposud podílet na péči o děti.***	80,4	54,3	68,1

Zdroj: ISPP 2002, český soubor, vážená data.

Kategorie rozhodně a spíše souhlasí. Dopočet do 100 % tvoří položky rozhodně nesouhlasím, spíše nesouhlasím a ani souhlas ani nesouhlas.

Pozn: \* statisticky významné rozdíly mezi mírou souhlasu mužů a žen s daným výrokiem na hladině 0,05;\*\* statisticky významné rozdíly na hladině 0,01;\*\*\* statisticky významné rozdíly na hladině 0,001 ( $\chi^2$  test pro celou kontingenční tabulku odpovědí).

možnosti vytvořit dětem bezpečné emocionální zázemí. Ač se české ženy relativně silně identifikují s tradiční rolí pečovatelky a hospodyně a rodinu a výchovu dětí považují za důležitou součást svého života, nemyslí si, že by veškerá péče o děti a chod domácnosti měla být jejich výhradní záležitostí. Více než tři čtvrtiny žen uvedlo, že by se muži měli více než doposud podílet na práci v domácnosti a dokonce ještě vyšší podíl žen (80 % žen) odpovědělo, že by se muži měli věnovat více než doposud péči o děti. Muži jsou změnám tohoto druhu mnohem méně nakloněni. S tím, že by se měli více zapojovat do prací v domácnosti, souhlasilo jen 45 % mužů a 55 % mužů připustilo, že by se měli muži více podílet na péči o děti. Míru podpory tradičního modelu rodiny testovala i otázka, zda by si respondenti uměli představit rodinné uspořádání s převráceným rozdělením rolí oproti tradičnímu modelu. S tím, že není správné, aby byl muž doma a žena chodila do práce, souhlasilo 49 % mužů a 30 % žen.<sup>12</sup> Takové uspořádání rolí v rodině, kdy muž přejímá odpovědnost za péči o rodinu a žena za ekonomické zajištění rodiny, považovalo za přijatelné jen 24 % mužů a 36 % žen.

12 Vzhledem k tomu, že tato otázka nebyla v roce 2002 součástí hlavního modulu výzkumného šetření ISSP, nebyla zařazena do vícedimenzionálních analýz. V roce 1994 byl podíl respondentů, kteří neschvalovali převrácené uspořádání rolí v rodině, mírně vyšší, a to především u žen. S možností, že je muž v domácnosti a žena chodí do práce, nesouhlasilo 50 % mužů a 42 % žen. Naproti tomu podíl těch, kteří toto uspořádání považovali za přijatelné, se výrazně nezměnil – v roce 1994 to bylo 29 % mužů a 36 % žen.

### 4.3 Diferenciace postojů

V této části jsme srovnávali, do jaké míry se podpora tradičního rozdělení rolí v rodině, míra podpory ekonomické aktivity žen a to, do jaké míry si respondenti myslí, že by se měli muži více než doposud zapojovat do péče o děti a do domácí práce, diferencuje mezi skupinami lidí s odlišnými socio-demografickými charakteristikami. Obecně se předpokládá, že lidé s vyšším vzděláním a příslušníci mladé generace zastávají egalitárnější postoje k rozdělení rolí v rodině. Můžeme předpokládat, že ženy s vyšším vzděláním mají větší profesní aspirace a budou méně přijímat tradiční vymezení role ženy – matky a hospodyně. Naproti tomu podle Hakim (2003) přestává být v důsledku masového rozšíření vzdělávacích příležitostí v současných vyspělých společnostech výše vzdělání určujícím faktorem hodnotových orientací. Na rozdíl od starších věkových skupin, jak dokumentuje na příkladu dat z Velké Británie, nemá v mladé generaci výše vzdělání vliv na to, jakému uspořádání rolí v rodině dávají přednost (Hakim 2003: 96).

Teorie hodnotové změny předpokládají, že lidé mladších generací budou zastávat méně tradiční postoje vzhledem k tomu, že vyrůstali v rozdílných sociálních podmínkách a prošli méně tradiční socializací. Přestože se sociální normy a postoje se utváří především v rámci primární socializačního procesu v období dětství a dospívání, mohou lidé v průběhu svého života své postoje pozměňovat v závislosti na tom, jak získávají nové zkušenosti a jak se proměňují podmínky, ve kterých žijí. Zkušenosti, kterými člověk v životě prochází, mohou vést k posílení nebo naopak k oslabení určitých postojů. Zkušenost s manželstvím, rozvodem, kombinací zaměstnání a péče o děti apod. může vést k přehodnocení dříve zastávaných postojů k žádoucímu rozdělení rolí v rodině. Moors (2000) na základě analýzy longitudálních dat ukázal, že lidé mají tendenci přizpůsobovat deklarované postoje své aktuální životní situaci. Dokládá, že uzavření do manželství doprovází „ztraceni“ postojů (Moors 2000). Podobně např. Možný (1983) ukázal, že především pro páry, ve kterých mají oba partneři vysoké profesní aspirace, může být obtížné představy o egalitárním uspořádání rolí ve svém rodinném životě realizovat. Klíčovým momentem, kdy dochází k přehodnocení původních představ o možnostech skloubení dvoukariérového manželství s péčí o děti, je narození prvního, popřípadě druhého dítěte. Častým výsledkem tohoto vývoje je snížení pracovních aspirací žen a rezignace na dvě kariéry v rodině. Heitlengerová a Trnková (1998) v kvalitativní studii životních strategií absolventek střední zdravotní školy dokládají jiný typ přehodnocení dříve zastávaných postojů. Zatímco ženy, které děti ještě nemají, uváděly, že by chtěly zůstat v domácnosti až do doby, než začnou jejich děti chodit do školy, ženy, které již mají zkušenost s mateřstvím a pobytem na mateřské dovolené, uváděly že, i přes své původní představy, se chtějí vrátit do zaměstnání nejpozději ve 2 až 3 letech dítěte (Heitlengerová – Trnková 1998: 172).

Vedle rozdílů podle věku a vzdělání nás proto zajímalo i to, zda lidé, kteří mají zkušenost s manželstvím či výchovou dětí, zastávají tradičnější postoje než svobodní či bezdětní. Mezi testované proměnné byl proto zařazen i počet dětí a rodinný stav. Zajímalo nás rovněž to, zda lidé žijící v nesezdaném soužití a lidé žijící v manželství zastávají odlišné postoje k rozdělení rolí v rodině a nakolik se jejich postoje odlišují od lidí, kteří nežijí s partnerem nebo partnerkou. Rozdíly mezi postoji různých skupin lidí jsme zkoumali prostřednictvím srovnání průměrných faktorových skóre (analýzy rozptylu). Vzhledem k tomu, že můžeme předpokládat, že se k jednotlivým výrokům staví muži a ženy odlišně, byly průměrné skóre mužů a žen srovnávány odděleně.<sup>13</sup>

13 Výsledky analýzy rozptylu jsou uvedeny v Příloze 3.

Tabulka 11. Postoje k rolím v rodině podle vzdělání. Podíl kladných odpovědí (v %)

		základní	vyučení nebo střední bez maturity	střední s maturitou	vysoko- školské
<b>Muž má vydělávat peníze a žena se má starat o domácnost a o rodinu.</b>	ženy	50,5	52,4	39,9	30,5
	muži	50,6	57,7	61,5	44,3
<b>Být ženou v domácnosti je stejně uspokojujivé, jako mít zaměstnání.</b>	ženy	31,6	37,4	36,8	24,5
	muži	54,1	36,4	45,5	38,7
<b>Nic proti zaměstnání, ale většina žen stejně touží po domově a dětech.</b>	ženy	66,1	73,9	59,8	41,5
	muži	57,3	57,0	59,4	48,7
<b>Je-li žena zaměstnaná na celý úvazek, rodinný život tím trpí.</b>	ženy	46,9	53,9	43,5	28,8
	muži	45,9	53,8	49,1	39,0
<b>Předškolní dítě pravděpodobně strádá, pokud jeho matka pracuje.</b>	ženy	45,7	52,9	48,0	30,9
	muži	40,5	57,3	53,4	56,2
<b>Zaměstnání je pro ženu nejlepší způsob, jak být nezávislou.</b>	ženy	63,8	62,1	69,8	56,1
	muži	43,8	55,1	69,4	56,6
<b>Pracující matka může mít s dítětem stejný vztah jako matka, která není zaměstnaná.</b>	ženy	72,5	72,6	77,8	64,3
	muži	61,3	68,7	66,7	79,2
<b>Do rodinného rozpočtu by měli přispívat muž i žena.</b>	ženy	90,8	89,2	87,0	82,5
	muži	92,9	87,7	83,2	92,2
<b>Muži by se měli více než doposud podílet na práci v domácnosti.</b>	ženy	79,1	77,6	75,6	66,7
	muži	48,2	39,3	47,5	57,0
<b>Muži by se měli více než doposud podílet na péči o děti.</b>	ženy	79,3	81,1	81,7	75,9
	muži	44,3	48,6	61,9	74,4

Zdroj: ISPP 2002, český soubor, vážená data.

Kategorie rozhodně a spíše souhlasí. Dopočet do 100 % tvoří položky rozhodně nesouhlasím, spíše nesouhlasím a ani souhlas ani nesouhlas.

Srovnání průměrů faktorových skóre ukázalo, že podpora tradičního modelu rodiny závisí na věku a v případě žen na výši dosaženého vzdělání. Tradiční dělba rolí se těší menší podpoře u mladých lidí. Nejméně nakloněny jí jsou rovněž ženy se středním a vysokoškolským vzděláním a ženy svobodné a rozvedené. Ženy s vyšším vzděláním méně často souhlasí s výroky, že muž má vydělávat peníze a žena se má starat o domácnost a o rodinu, a častěji hledají seberealizaci mimo rodinu ve své profesi. Naproti tomu mezi muži nejsou rozdíly v postojích podle vzdělání ani podle rodinného stavu statisticky významné.

Větší zapojení mužů do péče o děti a domácnost, jak už bylo uvedeno dříve, považují za žádoucí statisticky častěji ženy než muži. Častěji si přitom větší zapojení mužů přejí rozvedené ženy, než ženy svobodné či vdané. Přestože to, aby se muži věnovali více než doposud rodině, považují nejčastěji za důležité mladé bezdětné ženy, poptávka žen po větším zapojení mužů do péče o domácnost se zvyšuje i v závislosti na počtu dětí v rodině. S tím, že by se měli muži více zapojovat do rodinných záležitostí, souhlasí častěji muži s vyšším vzděláním. Muži s nižším vzděláním se staví odmítavěji k tomu, že by se měli více věnovat domácím pracem nebo péči o děti. Rozdíly mezi věkovými kategoriemi nebyly významné.

Fakt, že rozvedené ženy jsou častěji zastánkyněmi méně tradičních způsobů rozdělení rolí v rodině a častěji než ostatní ženy si myslí, že by se muži měli podílet na „tradičně ženských“ činnostech, vzbuzuje otázku, zda právě pokus o prosazení nekonvenčního rozdělení rolí v rodině přispěl k rozpadu manželství, či zda zkušenost s rozvodem způsobila změnu dřívějších postojů (Maříková 1999).

Míra podpory zaměstnání ženy se nediferencuje podle věku, výše vzdělání ani podle rodinného stavu. Větší význam jí ale přikládají ženy než muži. Zajímavé je, že menší důraz na přínos zaměstnání žen kladou muži, kteří mají jen jedno dítě.

Analýza nepotvrdila, že by lidé, kteří žijí v nesezdaném soužití, zastávali odlišné postoje k rozdělení rolí v rodině než lidé žijící v manželství.

#### 4.4 Posun od tradičního modelu rodinného uspořádání?

Otázkou, kterou jsme si položili, je, zda se proměňují postoje k roli mužů a žen v rodině. Zaujímá mladá generace egalitárnější postoje než generace jejich rodičů a prarodičů? Pro podrobnější analýzu proměn postojů byli respondenti rozděleni do šesti osmiletých věkových kategorií. Můžeme tak sledovat nejen, zda došlo mezi lety 1994 a 2002 k posunu postojů v jednotlivých věkových kategoriích, ale rovněž – i když pouze nepřímo – v agregované podobě to, zda příslušníci jednotlivých věkových kohort proměnili během posledních osmi let své postoje. To znamená, např. jak souhlasili s daným výrokem jako 18–25 letí v roce 1994 a zda se jejich postoje o osm let později, když jim bylo mezi 26–34 lety, změnily.

Srovnání výsledků šetření ISSP z roku 2002 a 1994 nenaznačuje, že by se mladá generace výrazněji odkláněla v poslední dekádě 20. století od tradičních představ o dělbě rolí v rodině. S výrokem, že muž má vydělávat a žena se starat o rodinu, souhlasila téměř polovina mladých lidí a jejich odpovědi se výrazně nelišily od odpovědí generací starších s výjimkou lidí starších 58 let, kteří vyjadřovali s tímto výrokem ještě silnější souhlas (graf 1). Nic rovněž nenasvědčuje tomu, že by se výrazně zvyšoval podíl žen, v jejichž životních plánech nemá místo mateřství. S tvrzením, že většina žen touží po rodině a dětech, souhlasí téměř polovina mladých lidí ve věku 18 až 25 let, což je přibližně stejný podíl jako v roce 1994 (graf 3).

Očekávali jsme, že změny na trhu práce a zvyšování nároků na produktivitu práce ze strany zaměstnavatelů na jedné straně, a větší možnosti profesního uplatnění na straně druhé, mohou mít za následek to, že bude mladší generace vnímat péči o děti jako obtížněji slučitelnou se zaměstnáním. Tato očekávání se nepotvrdila. Nedošlo ale ani k oslabení konfliktu mezi mateřskou a pracovní rolí ženy v postojích české veřejnosti. Postoje mladší generace k tomu, zda má zaměstnání negativní dopad na dítě nebo rodinu, se výrazně neliší od postojů starších věkových skupin.

Nejprekvapivější posun postojů ale můžeme zaznamenat ve vnímání postavení ženy v domácnosti. Téměř třetina žen v nejmladší věkové kategorii, což je téměř dvojnásobně více než před osmi lety, neslučuje možnost seberealizace pouze s profesním uplatněním, ale považuje pro ženu za stejně uspokojující jako placenou práci mimo rodinu variantu zůstat v domácnosti. Největší podporu má tento výrok, jak již bylo uvedeno dříve, u žen s nižším než středním vzděláním (tabulka 11).

Nedá se předpokládat, že by příjem žen ve většině českých rodin přestal být považován za významnou, a v mnoha případech nepostradatelnou, součást rodinného příjmu. Potřeba dvou příjmů v rodině

ném rozpočtu je vnímána na konci devadesátých let se stejnou intenzitou jako v polovině devadesátých let. Zároveň roste podíl žen i mužů, kteří chápou uplatnění žen na trhu práce jako způsob, jakým mohou ženy dosáhnout určité míry nezávislosti. Zvyšuje se i podíl respondentů, kteří si myslí, že zaměstnaná matka může vytvořit se svým dítětem stejný vztah jako žena, která není zaměstnaná.

Shrme-li, během posledního desetiletí se upevnily postoje podporující zaměstnání ženy, nejen jako zdroje druhého rodinného příjmu, ale i jako prostředku nezávislosti žen. Přestože se nijak neoslabuje vnímání konfliktu mezi mateřskou a pracovní rolí ženy, roste v mladé generaci přesvědčení, že zaměstnání matky nepředstavuje překážku tomu, aby mohla poskytnout dítěti hodnotné emocionální zázemí. O rozšiřující se diferenciaci hodnotových orientací ve vztahu k rodině svědčí i to, že se zvyšuje podíl žen, které považují za stejně uspokojivé jako placené zaměstnání být ženou v domácnosti.

#### 4.5 Postoje k dělbě rolí v rodině v evropské perspektivě

Ačkoliv patří evropské společnosti do stejného kulturního okruhu, přes řadu společných trendů, které je zasahují, se postoje k rozdělení rolí v rodině v evropských zemích diferencují. Rozdíly mezi jednotlivými evropskými státy mohou být připsány odlišným strukturálním (sociálně-ekonomickým) a kulturním kontextům jednotlivých evropských zemí. Země Evropy se liší mírou integrace žen do pracovního trhu a celkovým charakterem sociální a rodinné politiky. Důležitým faktorem, který ovlivňuje postoje k zaměstnání ženy a vnímání možností kombinace rodinných a pracovních odpovědností, je dostupnost institucí péče o děti (Alwin – Braun – Scott 1992).

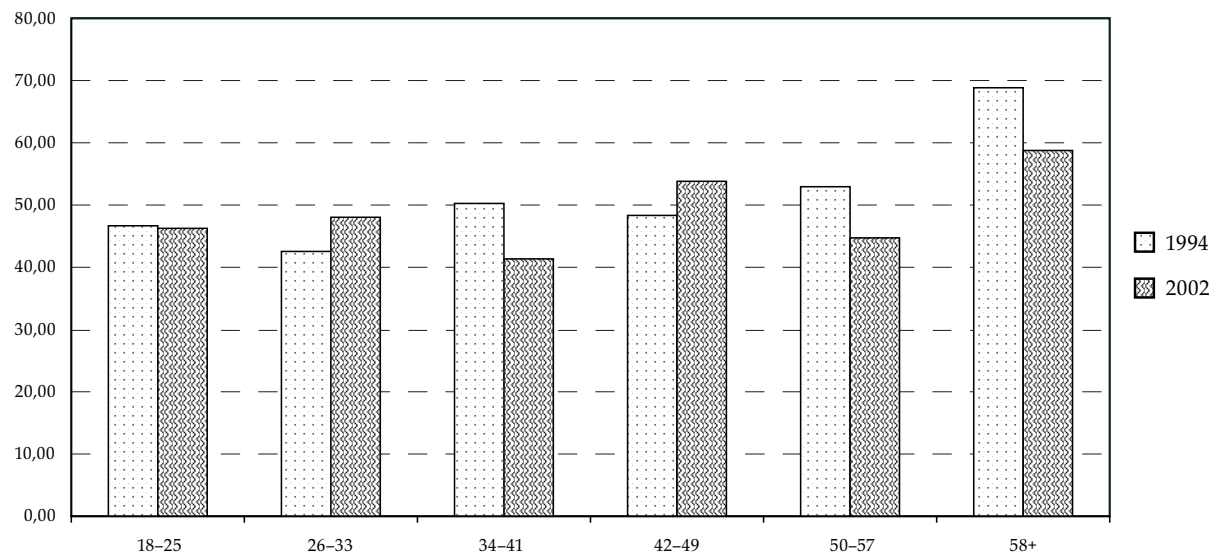
Ve skandinávských zemích (sociálnědemokratických režimech) je rodinná politika orientovaná na podporu rovnosti obou pohlaví a podporu dvoupríjmového modelu rodiny. Skloubení zaměstnání a rodiny zde umožňuje rozvinutý systém institucí péče o děti. Naproti tomu v zemích s konzervativním sociálním systémem, jako je Německo, Belgie, Rakousko a v zemích jižní Evropy upřednostňuje rodinná politika tradiční rozdělení rolí v rodině s mužem živitelem a ženou v domácnosti, popřípadě pracující na částečný úvazek. Mezi těmito dvěma póly se nachází liberální sociální režimy, např. Velká Británie, které se vyznačují nevměšováním se státu do pracovního trhu a minimálním důrazem na státem řízenou rodinnou politiku<sup>14</sup> (Matějková – Paloncyová 2004: 11). Pro postsocialistické země je charakteristický dvoupríjmový model rodiny, převážná část žen přitom pracuje na plný úvazek. Podíl žen zaměstnaných na částečný úvazek je v České republice pouze 8 %. Ještě menší podíl žen zaměstnaných na částečný úvazek je v Bulharsku, Slovensku, Maďarsku (viz Přílohu 2). Pro srovnání můžeme uvést, že v některých evropských zemích je práce na zkrácený úvazek převládajícím vzorcem ekonomické aktivity žen. Nejrozšířenější je v Nizozemí, kde jsou na částečný úvazek zaměstnány téměř tři čtvrtiny ekonomicky aktivních žen. Vysoký podíl žen pracujících na částečný úvazek je i ve Velké Británii (44 %), Německu (41 %) a Belgii (40 %). Přibližně každá třetí z ekonomicky aktivních žen pracuje méně než na plný úvazek ve Švédsku, Irsku, Dánsku a Francii (Příloha 2).

Tabulka 12 uvádí, jaký podíl lidí souhlasí v jednotlivých evropských zemích s každým ze sledovaných výroků týkajících se rolí mužů a žen v rodině. Jako východisko srovnání nám opět posloužila faktorová analýza. Faktorová analýza byla provedena obdobně jako v případě analýzy českého

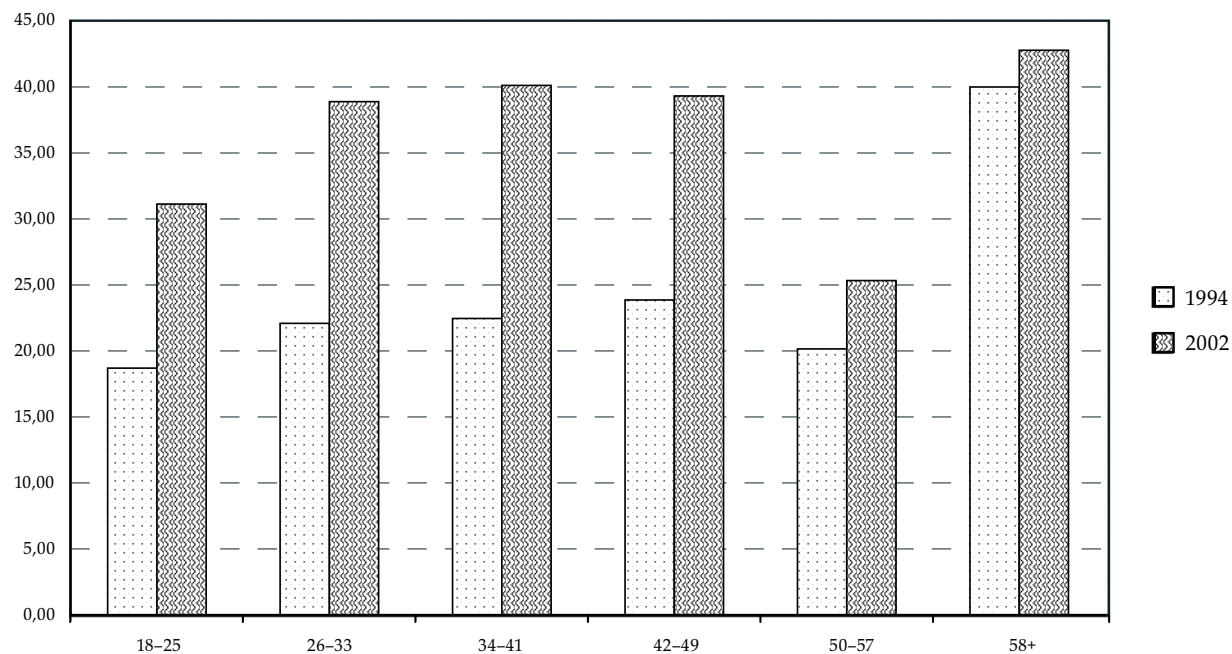
14 Základním východiskem pro srovnání typů rodinných politik, které Matějková – Paloncyová předkládají, je z klasifikace režimů sociálního státu G. Esping-Andersena (1990).

### Grafy 1–8. Podíl respondentů, kteří souhlasili s danými výroky, podle věku (1994, 2002)

**Graf 1. Muž má vydělávat a žena se starat o rodinu**

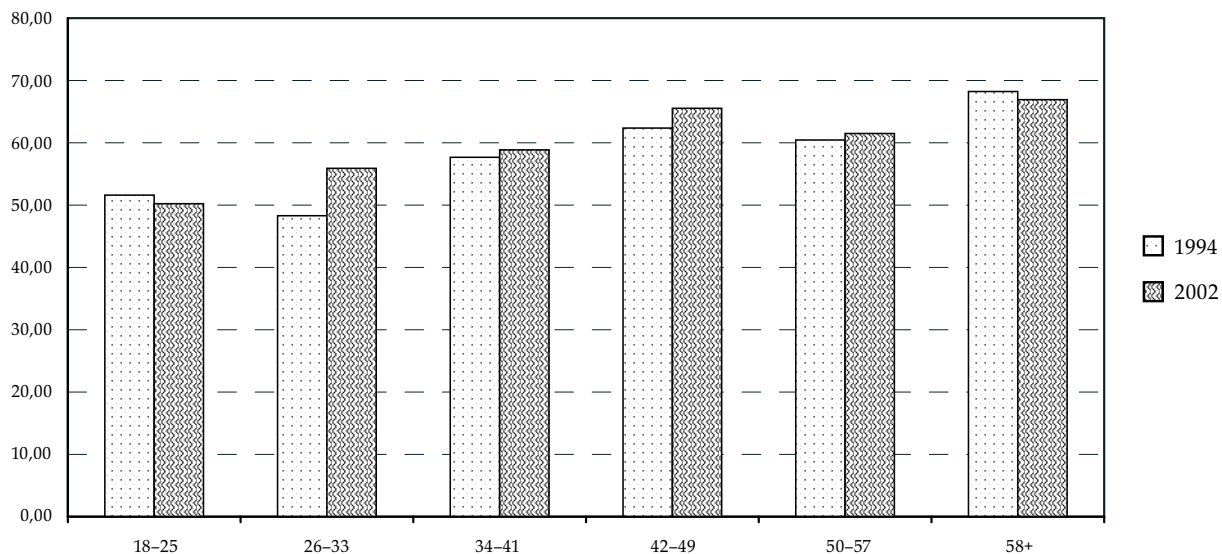


**Graf 2. Být ženou v domácnosti je stejně uspokojivé, jako mít zaměstnání**

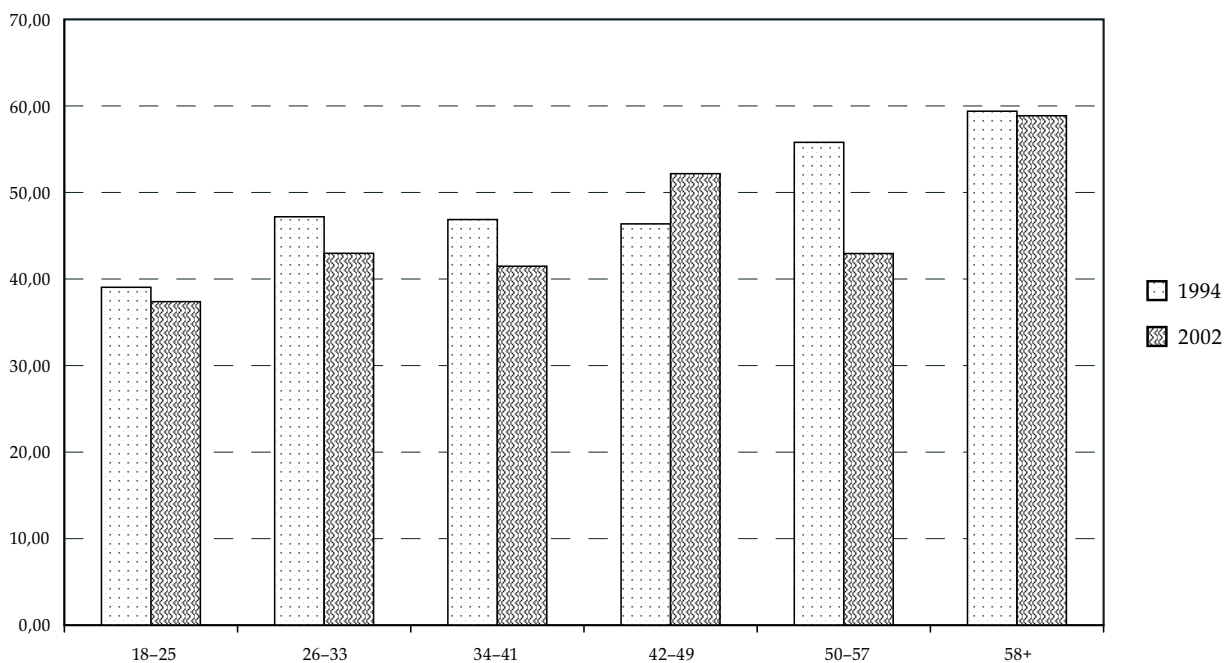




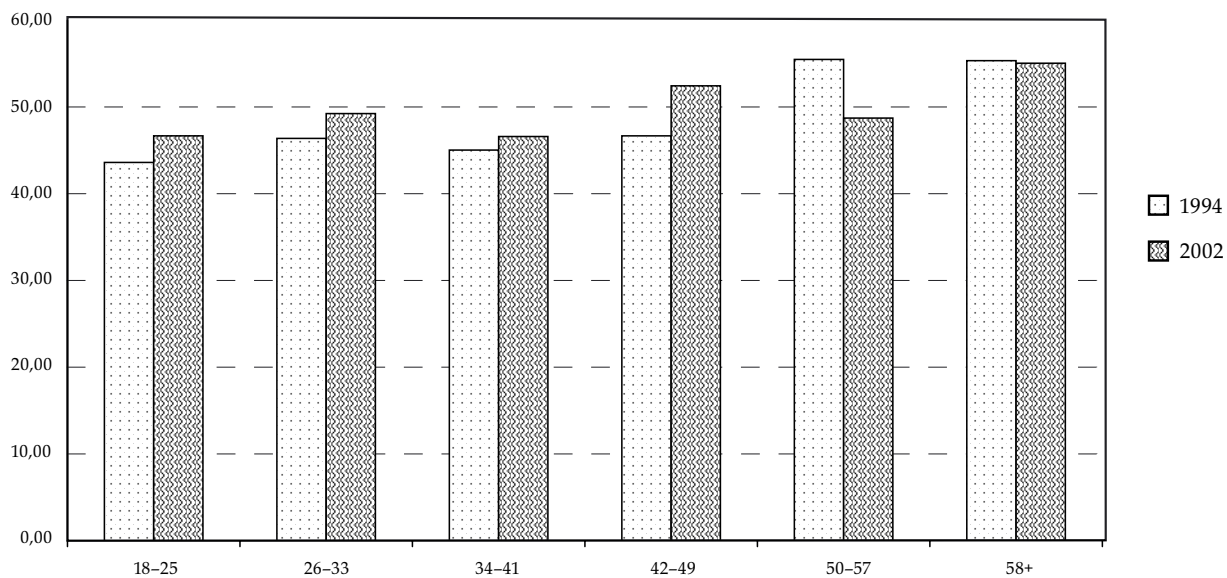
**Graf 3. Většina žen touží po domově a dětech**



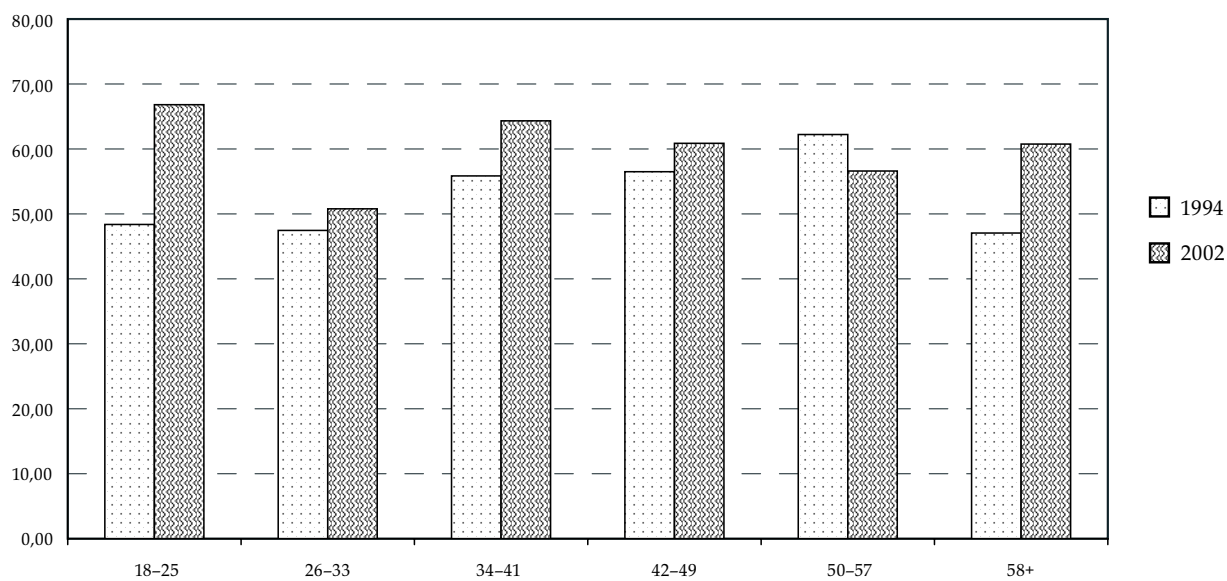
**Graf 4. Je-li žena zaměstnaná na celý úvazek, rodinný život tím trpí**



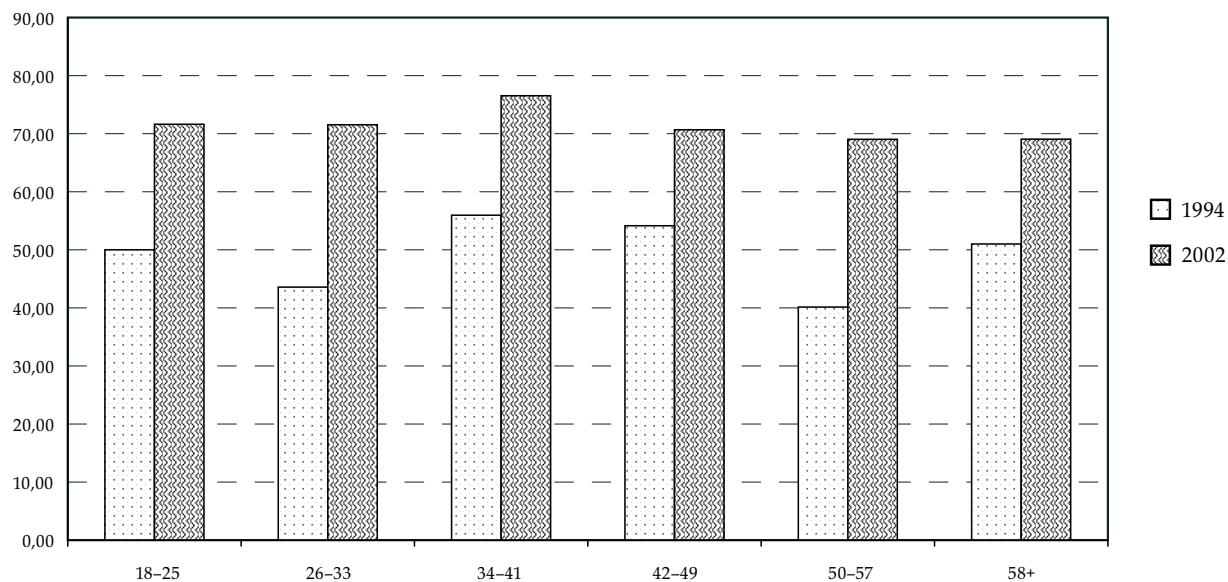
**Graf 5. Předškolní dítě strádá, pokud jeho matka pracuje**



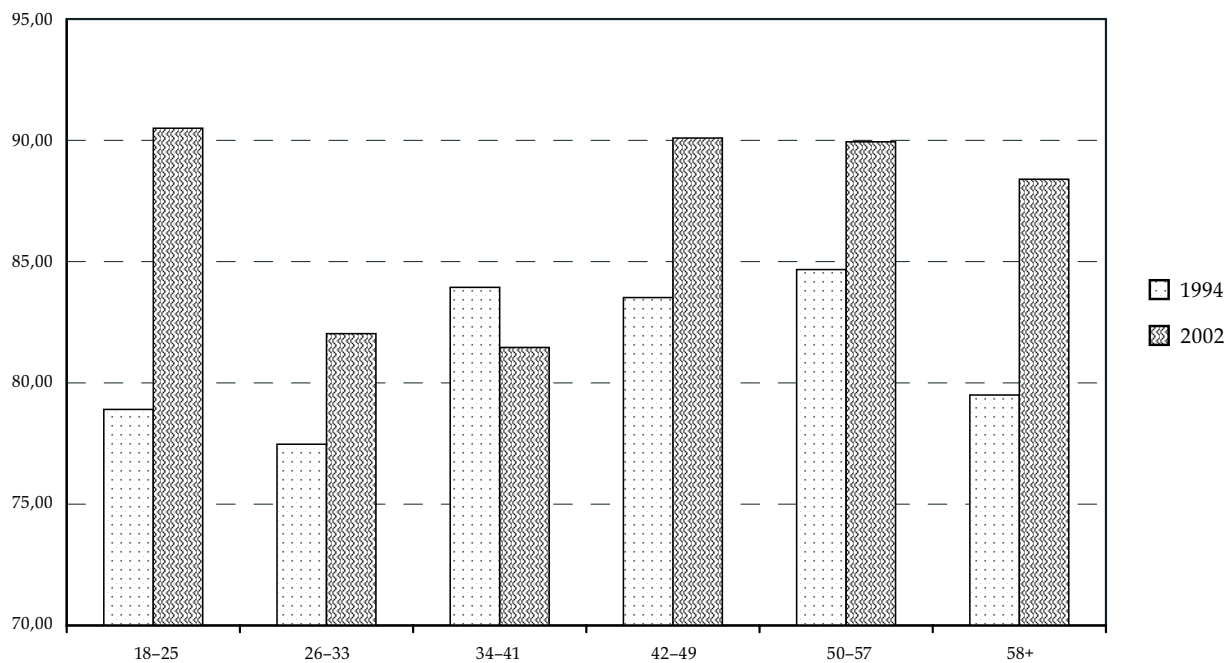
**Graf 6. Zaměstnání přináší ženě nezávislost**



**Graf 7. Pracující matka může mít se svým dítětem stejný vztah jako matka, která není zaměstnaná**



**Graf 8. Do rodinného rozpočtu by měli přispívat muž i žena**



Zdroj: České soubory ISSP 1994 a 2002.

datového souboru. Vstupovalo do ní stejně jako v předchozím případě deset položek měřících postoje k jednotlivým aspektům rozdělení rolí mužů a žen v rodině. Tato analýza extrahovala čtyři dimenze, které vysvětlovaly 69,4 % celkové variance. Na rozdíl od výsledků analýzy českého souboru se vydělila samostatná dimenze postojů týkající se hodnocení dopadů zaměstnání ženy na rodinu a péči o děti. Tato dimenze významně korelovala s položkami: „Předškolní dítě pravděpodobně strádá, pokud jeho matka pracuje“, „Je-li žena zaměstnaná na celý úvazek, rodinný život tím v zásadě trpí“ a negativně s výrokem „Pracující matka může se svým dítětem vytvořit stejně vřelý a bezpečný vztah jako matka, která není zaměstnaná“. Druhou dimenzi označenou jako podpora tradičního modelu dělby rolí v rodině sytily položky: „Nic proti zaměstnání, ale většina žen stejně touží po domově a dětech“, „Být ženou v domácnosti je stejně uspokojivé, jako mít zaměstnání“ a „Muž má vydělávat peníze a žena se má starat o domácnost a o rodinu“. Další dimenzi postojů tvoří postoje vztahující se k důvodům, proč by žena měla být zaměstnaná. S touto dimenzí korelovaly položky „Zaměstnání je pro ženu nejlepší způsob, jak být nezávislou“ a „Do rodinného rozpočtu by měli přispívat muž i žena“. Poslední dimenzi tvoří postoje k zapojení mužů do práce v domácnosti a péče o děti.

Graf 9 srovnává průměrné hodnoty faktorových skóre ve všech sledovaných evropských státech ve dvou dimenzích postojů k rolím mužů a žen v rodině, a sice míru podpory, jakou respondenti v každé ze sledovaných zemí vyjadřují tradičnímu rozdělení rolí v rodině, a to, do jaké míry vnímají negativní dopady ekonomické aktivity ženy na rodinný život. Z grafu 9 vyplývá, že většina postsocialistických zemí je charakteristická vyšší podporou tradičního modelu rozdělení rolí v rodině a zároveň citlivějším vnímáním obtížnosti skloubení péče o děti se zaměstnáním ženy. K tradiční dělbě rodinných rolí přisuzující muži roli (hlavního) živitele rodiny a ženě hlavní odpovědnost za výchovu dětí a péči o domácnost se přiklání polovina Čechů, Slováků a Lotyšů, 45 % Bulharů a 40 % Maďarů. O tradičním vnímání prorodinné orientace žen v zemích bývalého východního bloku svědčí i to, že přibližně tři pětiny dotázaných souhlasí, že většina žen touží po domově a dětech. Nejvyšší souhlas s tvrzením, že být ženou v domácnosti je pro ženu stejně uspokojivé jako pracovat v zaměstnání, vyjadřují v postsocialistických zemích Maďaři, Poláci a Bulhaři. Češi se v tomto ohledu přibližují spíše Švédům, východním Němcům, Nizozemcům či Francouzům (tabulka 12). To, jak lidé vnímají možnosti skloubení péče o malé děti se zaměstnáním ženy, může z velké části souviset s charakterem, dostupností a kvalitou zařízení pro péči o předškolní děti, ale i na tom, jak jsou dostupné flexibilnější formy uspořádání pracovní doby rodičů pečujících o malé děti. Přestože je v zemích bývalého východního bloku poměrně rozvinutá síť státem podporovaných předškolních zařízení, lepším možností skloubení rodinných a pracovních odpovědností zde brání malá rozšířenost flexibilních forem zaměstnání (např. práce na částečný úvazek).

Mezi státy, které se nejvíce odklánějí od tradičního pojetí rodinných rolí, patří Švédsko, Dánsko a Norsko. Ze skupiny postsocialistických zemí se vyděluje Východní Německo, které se z hlediska postojů k rolím v rodině přibližuje spíše skandinávským zemím (v grafu 9 v pravém horním rohu).<sup>15</sup> S výrokem, že má muž vydělávat peníze a žena se má starat o domácnost a děti, zde projevuje souhlas pouze 8–14 % populace. Méně často se zde setkáme s názorem, že zaměstnání matky za má negativní dopad na rodinný život a péči o děti.

Ve Španělsku, Švýcarsku, Nizozemí, západní části Německa a v Belgii (Flandrách) panují sice ve srovnání se zeměmi bývalého východního bloku relativně netradiční postoje k dělbě rolí v rodi-

15 Bývalá NDR se odlišovala od ostatních zemí východního bloku i z hlediska demografického chování, zejména vyšším podílem mimomanželské plodnosti a nižší dokončenou plodností a v mnohých ohledech se tak spíše přibližovala vzorcům demografického chování charakteristickým pro západní Evropu (Monnier – Rychtaříková 1992).

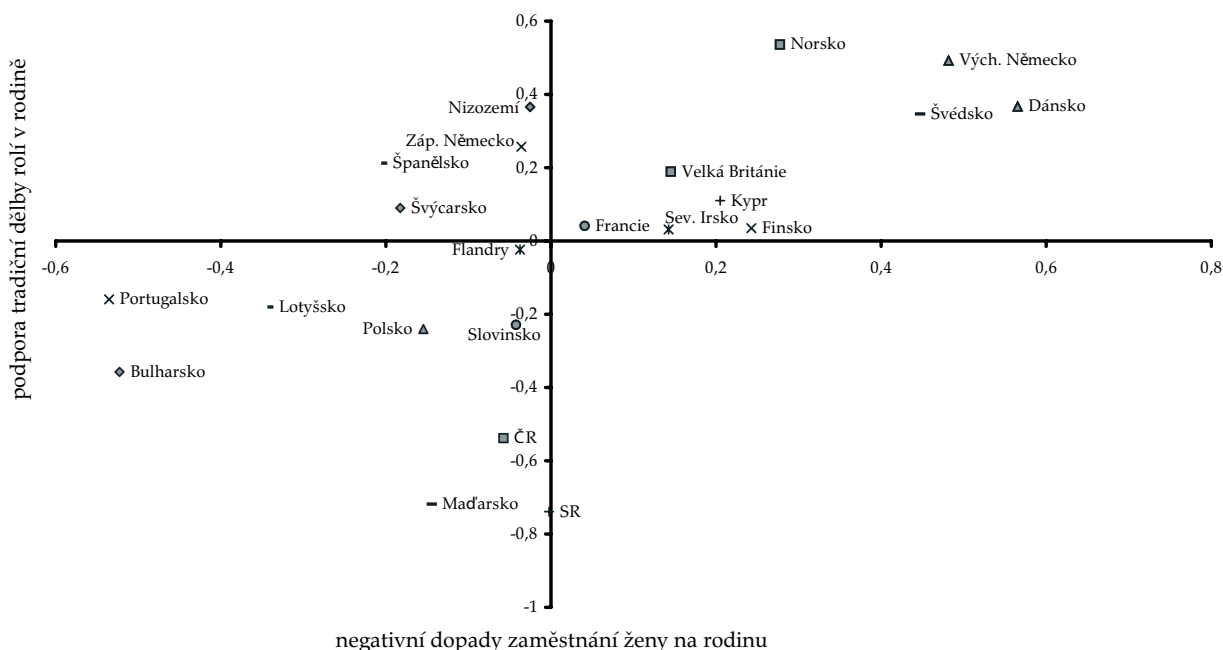
Tabulka 12. Postoje k rolím v rodině a zaměstnání žen v evropských zemích. Podíl kladných odpovědí (v %)

	Předškolní dítě matky strádá pracující	Muž má vydělávat peníze a žena se má starat o rodinu	Rodinný život ženy zaměstnané na celý úvazek trpí	Většina žen touží po domově a dětech	Být ženou v domácnosti je stejně uspokojivé jako zaměstnání	Pracující matka může mít s dítětem stejný vztah jako matka nepracující	Zaměstnání je pro ženu nejlepší zdroj nezávislosti	Do rodinného rozpočtu by měli přispívat muž i žena	Muži by se měli více podílet na práci v domácnosti	Muži by se měli více podílet na péči o děti
Bulharsko	67,0	44,8	51,4	60,7	52,1	44,8	75,8	87,5	65,7	81,0
Česká republika	50,7	50,6	48,2	61,0	37,4	71,1	60,8	87,7	61,4	68,0
Dánsko	32,4	13,6	29,1	27,4	40,4	80,8	80,3	77,2	65,1	63,6
Finsko	36,1	11,8	21,5	51,0	40,8	60,7	46,8	68,3	72,6	74,6
Flandry	40,8	24,6	43,6	43,7	52,9	57,0	63,8	57,7	59,6	60,0
Francie	47,6	21,9	46,9	46,9	37,2	72,8	79,3	73,5	75,3	77,9
Irsko	35,5	17,6	37,8	38,8	48,7	61,4	58,8	69,6	69,1	*
Kypr	22,7	27,2	21,9	48,1	20,8	82,0	79,1	89,9	33,9	51,2
Lotyšsko	62,1	48,3	55,3	45,1	35,3	64,3	68,4	81,7	52,5	64,6
Maďarsko	65,4	39,5	53,4	62,1	53,7	68,4	44,5	80,0	54,3	57,9
Nizozemí	39,9	12,3	43,4	29,1	26,3	68,4	56,7	40,1	50,1	52,4
Norsko	24,9	9,5	28,5	21,3	24,6	62,4	45,6	72,3	66,7	68,9
Polsko	55,0	43,5	41,1	50,1	52,4	61,3	78,4	75,2	66,2	75,9
Portugalsko	78,4	33,6	66,0	60,9	50,7	57,3	75,4	93,3	85,0	86,2
Severní Irsko	35,9	24,8	38,0	37,8	47,6	66,2	66,3	71,9	65,9	66,3
Slovensko	51,0	49,2	53,4	68,5	42,4	70,1	59,3	82,7	54,7	61,2
Slovincko	46,3	29,4	53,5	59,2	41,5	70,7	70,7	90,1	59,3	74,1
Španělsko	52,2	24,7	55,3	41,9	42,0	63,2	80,5	87,9	88,7	90,7
Švédsko	23,7	7,6	25,6	25,7	31,4	71,8	62,5	83,9	66,9	66,6
Švýcarsko	60,2	22,5	61,1	29,2	52,7	72,4	76,5	67,6	68,0	71,2
Velká Británie	37,1	17,7	35,7	24,7	46,0	66,3	54,5	60,5	61,7	63,3
Vých. Německo	32,7	14,7	28,2	17,9	26,8	95,2	83,9	91,2	61,4	66,8
Záp. Německo	55,8	23,3	47,8	24,3	40,7	79,8	77,7	66,1	61,0	71,2

Zdroj: ISSP 2002, mezinárodní soubor.

Pozn.: Podíl odpovědí rozhodně a spíše souhlasím. Dopočet do 100 % tvoří položky rozhodně nesouhlasím, spíše nesouhlasím a ani souhlas ani nesouhlas. \* Tato otázka v Irsku nebyla pokládána.

**Graf 9. Podpora tradičního rozdělení rolí v rodině a vnímání negativních dopadů zaměstnání žen v evropských zemích. Průměry faktorového skóre**



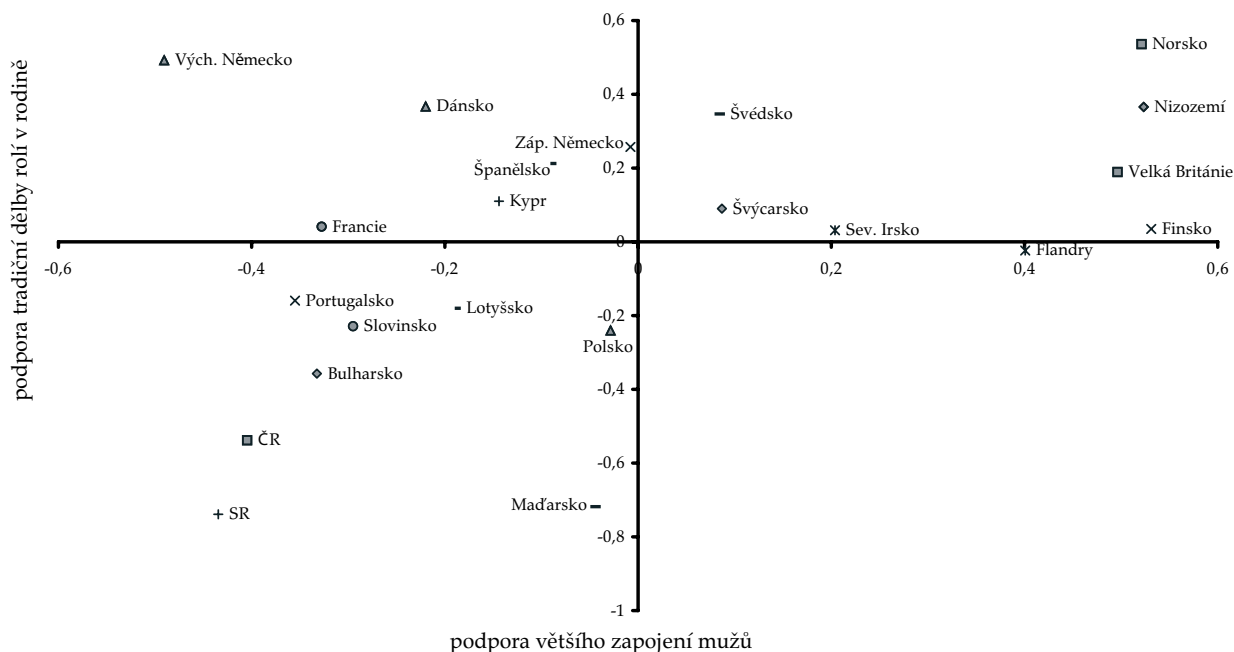
Zdroj: ISSP 2002, mezinárodní soubor.

Pozn.: Čím nižších hodnot faktorové skóre dosahuje, tím větší podporu vyjadřovali respondenti tomuto faktoru.

ně, ale zároveň zde vysoký podíl populace souhlasí s tím, že pokud je žena zaměstnaná na plný úvazek, má to negativní dopady na život rodiny a na péči o děti. Méně ostře hodnotí negativní důsledky ekonomické aktivity žen na rodinný život Francouzi, Britové, Finové a obyvatelé severního Irsku. Tradičnímu rozdělení rolí v rodině vyjadřuje podporu 18 % Britů a Irů. Přibližně čtvrtina až pětina populace souhlasí s tradiční dělbou rodinných rolí v Belgii (Flandrách), Švýcarsku, západním Německu, Francii a Španělsku.

V šetření ISSP byli respondenti rovněž dotazováni na to, zda považují zaměstnání ženy důležité z hlediska příspěvku do rodinného rozpočtu a zda ekonomickou aktivitu žen považují za způsob, jakým mohou ženy dosáhnout své nezávislosti. Přestože s výrokem, že by do rodinného rozpočtu měli přispívat oba partneři, souhlasí většina dotázaných ve všech sledovaných evropských zemích, existují mezi jednotlivými zeměmi rozdíly v intenzitě, s jakou tento souhlas projevují. K největším zastáncům modelu dvoupríjmové rodiny patří obyvatelé postsocialistických zemí. S výrokem, že do rodinného rozpočtu mají přispívat oba partneři, souhlasí kolem 90 % Čechů, Slovinců, Bulharů, ale i Portugalců, Španělů a východních Němců. Odráží se zde nejen tradice dvoupríjmové rodiny ve většině zemí bývalého východního bloku, ale nepochybně i ekonomická realita, kdy je druhý příjem pro zajištění dostatečné životní úrovně většiny rodin nepostradatelný. Nejméně podpory naopak nachází v Nizozemí (pouze 40 % populace), Belgii (Flandrách) (58 %), Velké Británii (60 %), západ-

**Graf 10. Podpora tradičního rozdělení rolí v rodině a podpora většího zapojení mužů do práce v domácnosti a péče o děti v evropských zemích. Průměry faktorového skóre**



Zdroj: ISSP 2002, mezinárodní soubor.

Pozn.: Čím nižších hodnot faktorové skóre dosahuje, tím větší podporu vyjadřovali respondenti tomuto faktoru.

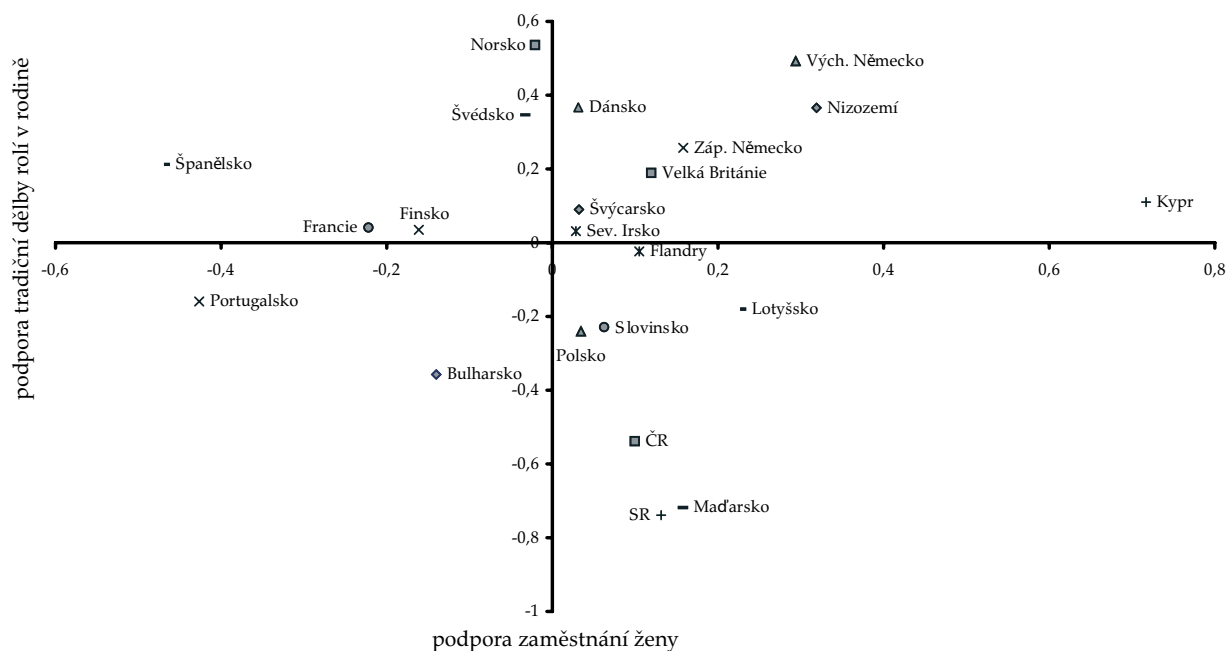
ním Německu (66 %), Švýcarsku (67 %) a Finsku (68 %), tedy v relativně bohatých státech západní Evropy. V ostatních evropských zemích se podíl souhlasících pohybuje mezi 70 a 80 %.

S tím, že je zaměstnání pro ženu nejlepší způsob, jak být nezávislou, nejméně souhlasí Maďaři (45 %), Norové (46 %), Finové (47 %), Nizozemci (57 %) a Britové (54 %). V názorech na to, zda zaměstnání přináší ženám nezávislost, panují mezi postkomunistickými zeměmi poměrně velké rozdíly. S tímto výrokem souhlasí jen 45 % Maďarů, ale 61 % Čechů, 59 % Slováků, 78 % Poláků, 75 % Bulharů a 70 % Slovinců. Naproti tomu nejvíce oceňují zaměstnání jako zdroj ženské nezávislosti východní Němci, Španělé, Dánové a Francouzi.

Většina respondentů ve všech státech Evropy má za to, že by se muži měli více než doposud zapojovat do činností v rodině, které tradičně příslušely ženám. Zajímavým zjištěním je, že nejvíce toto přání projevovali, v otázkách rozdělení v rodině jinak spíše tradiční, obyvatelé postsocialistických zemí a obyvatelé zemí jižní Evropy.

Šetření ISSP 2002 ukázalo přetrvávající rozdíly představ o rozdělení rolí mužů a žen v rodině mezi bývalými socialistickými státy a západní Evropou. Tyto postoje se utvářely v různých podmínkách a je zřejmé, že u velké části populace přetrvávají postoje, které se formovaly v období komunistického režimu. Zajímalo nás proto, zda se nejmladší generace, která již dospívá v nových sociál-

**Graf 11. Podpora tradičního rozdělení rolí v rodině a podpora ekonomické aktivity žen v evropských zemích. Průměry faktorového skóre**



Zdroj: ISSP 2002, mezinárodní soubor.

Pozn.: Čím nižších hodnot faktorové skóre dosahuje, tím větší podporu vyjadřovali respondenti tomuto faktoru.

ních podmínkách, přibližuje svými postoji svým západoevropským vrstevníkům. I ve věkové kategorii 18–25 let patří Češi bezkonkurenčně k nejtradičnějším. K tradičnímu modelu uspořádání rolí v rodině se přiklání 45 % Čechů z věkové skupiny 18–25 let. Vysokou podporu tradičnímu modelu uspořádání rolí v rodině vyjadřují i mladí Slováci a Lotyši. Z bloku postsocialistických zemí se vyčleňují východní Němci, kteří projevují nejmenší souhlas s tradičním rozdělením rolí v rodině a předstihují tak i své vrstevníky ze západní části Německa.



## 5. Závěr

Postoje k manželství, nesezanému soužití a rodičovství zůstávají v české společnosti v průběhu devadesátých let 20. století poměrně stabilní. Přesto ale můžeme zaznamenat jisté změny. Především se oslabuje sociální imperativ legitimizovat narození dítěte sňatkem jeho rodičů. V české společnosti se stává přijatelné to, že se dítě narodí mimo manželství. Zároveň roste počet lidí, kteří souhlasí s tím, že výchovu dítěte může zvládnout jen jeden rodič. Tato skutečnost svědčí jednak o obecně vysoké toleranci rozvodů, ale může být i projevem růstu tolerance vůči svobodnému mateřství. I přes podobné trendy se postoje k rodině v evropských zemích diferencují. Nejvíce naklonění alternativním formám rodinného chování (nesezdanému soužití a mimomanželské plodnosti) jsou ze sledovaných zemí Švédové a Nizozemci. Naproti tomu v postsocialistických zemích je přikládána vyšší hodnota manželství a více než v jiných zemích Evropy je zde spojováno manželství s životní spokojeností. Větší podporu tu nalézá názor, že lepší je špatné manželství než žádné, a to i přes stabilně vysokou toleranci české společnosti k rozvodům.

Zjištění šetření ISSP nenaznačují, že by se česká společnost stávala výrazně otevřenější vůči bezdětnosti. Význam rodičovství a hodnota dítěte zůstává v české společnosti, stejně jako v dalších postsocialistických zemích, vysoká. S tím, že bezdětní vedou prázdný život, naopak souhlasí nejméně lidí v Nizozemí a Švédsku.

Analýza potvrdila, že nejméně konzervativní postoje zastávají mladí lidé a lidé s vyšším vzděláním. Rostoucí tolerance netradičních forem rodinného chování, kterou projevují lidé s vyšším vzděláním, ale nemusí nutně znamenat, že tyto skupiny dávají netradičním formám rodinného chování přednost ve svém životě. Naopak z demografických statistik mimo jiné vyplývá, že děti mimo manželství rodí v České republice častěji ženy s nižším vzděláním. To ukazuje i na to, že současné změny demografického chování nelze vysvětlovat pouze důrazem na proměny hodnotových orientací, ale že se na nich podílí i řada dalších faktorů. Silná negativní souvislost nemanželské plodnosti se vzděláním může naznačovat, že jedním z faktorů, který se podílí na růstu mimomanželské plodnosti, je obtížná ekonomická situace některých vrstev (Rychtaříková 2003).

Poměrně konzervativní postoje a silnou identifikaci žen s rodinou v zemích bývalého východního bloku ukazuje i analýza postojů k rozdělení rolí mužů a žen v rodině. I když je v postkomunistických zemích ve srovnání se západní Evropou role žen silněji ztotožňována se sférou rodiny, neznamená to však, že by v zemích bývalého východního bloku nebyla přikládána důležitost ekonomické aktivity žen mimo rodinu. I když většina českých žen považuje svou úlohu v domácí sféře za důležitou, značná část z nich chce skloubit péči o domácnost a děti se zaměstnáním. Vysoký podíl žen přitom uvádí, že by se na „tradičně ženských“ činnostech v rodině měli více než doposud podílet i muži.

Ačkoli můžeme očekávat, že životní strategie vztahující se k rodinnému chování se budou dále pluralizovat, většina žen nespojuje svoji identitu jen s profesním uplatněním, ani výhradně se sférou rodiny, ale s kombinací obou těchto sfér. V tomto ohledu se neliší postoje mladší a ani starší generace českých žen. Otázkou ale je, jak si skloubení zaměstnání a rodiny konkrétně příslušníci mladé generace představují a jak se jim bude dařit ho naplnit.

# Literatura

- Alwin, D. F., M. Braun, J. Scott 1992. „The Separation of Work and the Family: Attitudes towards Women's Labour-Force Participation in Germany, Great Britain, and United States“. *European Sociological Review* 8 (1): 13 – 37.
- Alwin, D. F., M. Braun, J. Scott 1994. „Economic Necessity of Self Actualization? Attitudes towards Women's Labour-Force Participation in East and West Germany“. *European Sociological Review* 10 (1): 29 – 47.
- Bumpass, L.L. 1990. „What's Happening to the Family? Interactions Between Demographic and Institutional Change“. *Demography* 27 (4): 483–498.
- Čermáková, M 1997. *Rodina a mění se gender role – sociální analýza české rodiny*. Praha: Sociologický ústav AV ČR.
- Čermáková, M., H. Hašková, A. Křížková, M. Linková, H. Maříková 2002. *Podmínky harmonizace práce a rodiny v České republice*. Praha: Sociologický ústav AV ČR.
- Čermáková, M. 1997. „Postavení žen na trhu práce“. *Sociologický časopis* 33 (4): 389–404.
- Cliquet, R.L. 1991. *The Second Demographic Transition. Fact or Fiction?* *Population Studies* 23. Strasbourg: Council of Europe.
- Fialová, L., D. Hamplová, M. Kučera, S. Vymětalová 2000. *Představy mladých lidí o manželství a rodičovství*. Praha: Slon.
- Hakim, C. 2003. *Model of the Family in Modern Societies. Ideals and realities*. Aldershot: Ashgate.
- Hamplová, D. 2000. „Názory na manželství a rodinu mladých svobodných lidí v roce 1997“. *Demografie* 42 (2): 92–98.
- Heitlingerová, A., Z. Trnková 1998. *Životy mladých pražských žen*. Praha: Slon.
- Horská, P. 1994. „Nejistá prognóza vývoje evropské rodiny“. *Demografie* 36 (2): 73–79.
- Ingelhart, R., P. Norris 2003. *Rising Tide: Gender Equality and cultural change around the world*. Cambridge: Cambridge University Press.
- Kiernan, K. E. 1996. „Partnership Behaviour in Europe: Recent Trends and Issues“. Pp. 63–91 in *Europe's Population in the 1990s*. Oxford: Oxford University Press.
- Kravdal, O. 1997. „Wanting Child Without a Firm Commitment to the Partner: Interpretations and Implications of a Common Behaviour Pattern among Norwegian Cohabitants“. *European Journal of Population* 13 (3): 269–298.
- Kučera, M. 1994. *Populace České republiky 1918–1991*. Praha: Česká demografická společnost.
- Kučera, M. 1997. „K interpretaci charakteristiky demografických procesů v České republice“. *Demografie* 39 (4): 269–270.
- Kuchařová, V., I. Petrová 1997. „K sociálním souvislostem změn v demografickém chování mladé generace.“ *Demografie* 39 (3): 179–189.
- LeBourdais, C. 2003. *Cohabitation and Marriage in Western Countries*. Příspěvek na 65. výročním zasedání NCFR, Vancouver, Canada 19.–22.11.03.

- Lillard, L. A., M. J. Brien, L. J. Waite 1995. „Premarital Cohabitation and Subsequent Marital Dissolution: A Matter of Self Selection?“ *Demography* 32 (3): 437–457.
- Maříková, H. 1999. „Proměna rolí muže a ženy v rodině“. Pp. 59 – 67 in Věšínová-Kalivodová, E., H. Maříková (eds.): *Společnost žen a mužů z aspektu gender*. Praha: Open Society Fund.
- Matějková, B., J. Paloncyová 2004. *Rodinná politika ve vybraných evropských zemích II*. Praha: VÚPSV 2004.
- Moors, G. 2000. „Values and Living Arrangements: A Recursive Relationship“. Pp. 212 – 226 in Waite, L. J. et al. (eds): *The Ties that Bind. Perspectives on Marriage and Cohabitation*. New York: Aldine de Gruyter.
- Monnier, A., J. Rychtaříková 1992. „The Division of Europe Into East and West“. *Population: An English Selection* 4: 129–159.
- Možný, I. 1983. *Rodina vysokoškolsky vzdělaných manželů*. Brno: UJEP.
- Možný, I. 1991 (1999). *Proč tak snadno? Některé rodinné důvody sametové revoluce*. Praha: Slon.
- Možný, I. 1999. *Sociologie rodiny*. Praha: Slon.
- Nývlt, O., P. Šalamounová 2004. „Mimomanželská plodnost v České republice“. *SDA-Info* 1-2: 1-5.
- Pohyb obyvatelstva*. 2002. ČSÚ.
- Polívka, M. 2000. *Zpráva z šetření zaměstnavatelů. Příloha 3. Vytváření odpovídajících podmínek pro uplatňování pružných forem organizace práce a pracovní doby jako součást politiky zaměstnanosti*. Praha: VÚPSV.
- Popenoe, D. 1987. „Beyond the Nuclear Family: a Statistical Portrait of the Changing Family in Sweden“. *Journal of Marriage and the Family* 49 (1): 173–178.
- Populační vývoj 2000 (2001)*. Praha: Katedra demografie a geodemografie PŘF UK.
- Rabušic, L. 1996. „O současném vývoji manželského a rodinného chování v České republice.“ *Demografie* 33 (3): 173 – 180.
- Rabušic, L. 1997. „Polemicky k současným změnám charakteru reprodukce v ČR (sociologická perspektiva v demografii)“. *Demografie* 39 (2): 114–119.
- Rabušic, L. 2001a. „Value Change and Demographic behaviour in the Czech Republic“. *Czech Sociological Review* 9 (1): 99–122.
- Rabušic, L. 2001b. *Kde ty všechny děti jsou? Porodnost v sociologické perspektivě*. Praha: Slon.
- Recent demographic development in Europe*. 2002. Council of Europe.  
[http://www.coe.int/t/e/social\\_cohesion/population/demographic\\_year\\_book/2002](http://www.coe.int/t/e/social_cohesion/population/demographic_year_book/2002)
- Rindfuss, R. R., A. Vandenheuvel 1990. „Cohabitation: A Precursor to Marriage or an Alternative to Being Single“. *Population and Development Review* 16 (4): 703–726.
- Rychtaříková, J. 1996. „Současné změny charakteru reprodukce v České republice a mezinárodní situace“. *Demografie* 38 (2): 77–89.
- Rychtaříková, J. 1997. „Nechci této společnosti namloutvat, že se nic neděje“. *Demografie* 39 (4): 267–268.
- Rychtaříková, J. 1998. „Současné trendy a vzorce populačního chování východní a západní Evropy“. *Demografie* 40 (4): 252–257.
- Rychtaříková, J. 2000. „Sňatečnost a nesezdaná soužití“. *Demografie* 42 (4): 291–295.
- Rychtaříková, J. 2003. „Diferenční plodnost v České republice podle rodinného stavu a vzdělání v kohortní perspektivě“. Pp. 41–83 in Hamplová, D., J. Rychtaříková, S. Pikálková, *České ženy. Vzdělání, partnerství, reprodukce a rodina*. Praha: Sociologický ústav AV ČR.
- Scott, J., J. Duncombe 1991. „Gender-Role Attitudes in Britain and the USA“. In Arber, S., N. Gilbert (eds.): *Women and Working Lives: Division and Change*. London: MacMillan.
- Sobotka, T. 2003. „Změny v časování mateřství a pokles plodnosti v České republice v 90. letech.“ *Demografie* 45 (2): 77–87.
- Statistická ročenka 2001/2002*. Praha. Ústav pro informace ve vzdělávání. (Dostupné na [http://www.uiv.cz/index.php?CATG\[\]=statisticke\\_informace;CATG\[\]=rocenky;DOC=\\_rocenky.xml](http://www.uiv.cz/index.php?CATG[]=statisticke_informace;CATG[]=rocenky;DOC=_rocenky.xml))
- Sullerotová, E. 1998. *Krise rodiny*. Praha: Karolinum.

- van de Kaa, D.J. 1987. „Europe's Second Demographic Transition“. *Population Bulletin* 42 (1): 3–57.
- van de Kaa, D.J. 1994. *The Second Demographic Transition Revisited: Theories and Expectations*. NIDI/CBGS Publications, No. 30, Amsterdam.
- Večerník, J. 1998. „Nerovnosti ve výdělcích, v příjmech a majetku domácností“. Pp. 113–134 in Večerník, J. (ed.): *Zpráva o vývoji české společnosti 1989–1998*. Praha: Academia.
- Vývoj obyvatelstva České republiky v roce 2003. ČSÚ. <http://www.czso.cz/csu/edicniplan.nsf/p/4007-04>

# Přílohy

## Příloha 1. Přehled šetření ISSP 2002 v evropských zemích

	Počet respondentů	muži	ženy
Bulharsko	1003	430	573
Česká republika	1289	471	818
Dánsko	1379	627	752
Finsko	1353	608	745
Flandry	1360	651	709
Francie	1903	644	1259
Irsko	1238	541	697
Kypr	1004	498	506
Lotyšsko	1000	424	576
Maďarsko	1023	423	600
Nizozemí	1249	604	645
Norsko	1475	696	779
Polsko	1252	529	723
Portugalsko	1092	443	649
Severní Irsko	987	398	589
Slovensko	1133	544	589
Slovinsko	1090	497	593
Španělsko	2471	1192	1279
Švédsko	1080	498	582
Švýcarsko	1008	494	514
Velká Británie	1960	852	1108
Vých. Německo	431	221	210
Záp. Německo	936	451	485
Celkem	28716	12736	15980

## Příloha 2. Přehled ekonomické aktivity žen v evropských státech

	Podíl zaměstnanosti žen ve věku 15–64	Podíl ekonomicky aktivních žen zaměstnaných na částečný úvazek
Belgie	51,8	39,7
Bulharsko	49,0	2,9
Česká republika	56,3	8,5
Dánsko	70,5	32,0
EU (15 zemí)	56,0	34,0
Finsko	65,7	17,8
Francie	57,2	29,9
Irsko	55,8	31,0
Kypr	60,4	13,2
Lotyšsko	57,9	13,7
Maďarsko	50,9	6,1
Německo	59,0	40,8
Nizozemí	65,8	74,2
Polsko	46,0	13,1
Portugalsko	60,6	17,3
Slovensko	52,2	3,7
Slovinsko	57,6	8,5
Španělsko	46,0	17,1
Švédsko	71,5	35,4
Velká Británie	65,3	44,3

Zdroj: Eurostat (<http://europa.eu.int/comm/eurostat/>). Údaje za rok 2003.

## Příloha 3. Diferenciace postojů k rozdělení rolí mužů a žen v rodině. Průměrné faktorové skóre

	ženy			muži			
	podpora tradičního modelu rodiny	podpora většího zapojení mužů v rodině	podpora zaměstnaní ženy	podpora tradičního modelu rodiny	podpora většího zapojení mužů v rodině	podpora zaměstnaní ženy	N
<b>Vzdělání</b>							
základní	0,00	-0,31	-0,05	-0,02	0,58	0,09	65
nižší střední	-0,16	-0,34	-0,13	-0,12	0,41	0,05	257
střední s maturitou	0,17	-0,33	-0,09	-0,06	0,23	0,09	141
vysokoškolské	0,68	0,00	0,22	0,15	0,05	0,02	68
Celkem	0,05	-0,30	-0,07	-0,06	0,34	0,06	531
F test	8,96	2,23	1,57	1,74	3,86	0,10	
Sign.	0,000	0,084	0,195	0,158	0,009	0,963	
<b>Věk</b>							
18-29	0,36	-0,34	-0,04	0,13	0,19	0,07	110
30-49	0,05	-0,29	-0,02	-0,09	0,34	0,05	200
50+	-0,13	-0,28	-0,10	-0,12	0,43	0,09	226
Celkem	0,04	-0,30	-0,06	-0,06	0,35	0,07	536
F test	8,97	0,23	0,48	3,21	1,79	0,09	
Sign.	0,000	0,798	0,621	0,041	0,168	0,915	
<b>Rodinný stav</b>							
ženatý, vdaná	0,02	-0,29	-0,01	-0,08	0,39	0,03	312
vdova, vdovec	-0,50	-0,16	-0,06	-0,07	0,47	0,21	35
rozvedený/á	0,37	-0,51	-0,22	0,02	0,12	0,18	59
svobodný(á)	0,42	-0,37	-0,10	0,00	0,36	0,07	124
Celkem	0,04	-0,31	-0,06	-0,05	0,36	0,07	531
F	16,26	2,83	0,94	0,40	1,24	0,62	
Sign.	0,000	0,038	0,419	0,751	0,295	0,602	



Příloha 3. Diferenciace postojů k rozdělení rolí mužů a žen v rodině. Průměrné faktorové skóre (pokračování)

	ženy			muži			N
	podpora tradičního modelu rodiny	podpora většího zapojení mužů v rodině	podpora zaměstnání ženy	podpora většího zapojení mužů v rodině	podpora zaměstnání ženy	N	
<b>Forma partnerského soužití</b>							
žije v nesezdaném soužití	0,22	-0,46	-0,14	0,06	0,19	-0,13	35
nežije s partnerem/kou	0,06	-0,29	-0,11	-0,04	0,30	0,17	189
ženatý/vdaná	0,02	-0,29	-0,01	-0,08	0,39	0,03	312
Celkem	0,05	-0,30	-0,06	-0,06	0,34	0,07	536
F	0,74	0,91	0,82	0,47	0,82	1,94	
Sign.	0,478	0,404	0,439	0,627	0,442	0,145	
<b>Počet dětí</b>							
bezdětní	0,13	-0,47	-0,09	0,02	0,33	-0,03	165
jedno dítě	-0,02	-0,26	-0,05	-0,04	0,26	0,42	122
dvě děti	0,12	-0,22	-0,08	-0,08	0,43	-0,05	186
tři a více dětí	-0,14	-0,35	0,00	-0,21	0,30	0,00	63
Celkem	0,05	-0,30	-0,06	-0,06	0,34	0,07	536
F	1,86	2,91	0,22	1,03	0,78	6,42	
Sign.	0,136	0,034	0,879	0,380	0,508	0,000	

Zdroj: ISSP 2002, český soubor, vážená data.

Pozn.: Čím nižších hodnot faktorové skóre dosahuje, tím větší podporu vyjadřovali respondenti tomuto faktoru.

# Shrnutí

V 90. letech 20. století došlo v české společnosti k výrazným změnám rodinného chování. Patří mezi ně především pokles sňatečnosti a plodnosti. Jedním z faktorů, kterými jsou tyto změny vysvětlovány, jsou změny hodnotových orientací. Jejich těžištěm je růst individualismu, důrazu na autonomii a odklon od tradičních forem partnerského chování. Tento text se proto na základě dat z mezinárodního výzkumného šetření ISSP Rodina a gender role z roku 1994 a 2002 blíže věnuje problematice postojů k manželství, nesezdanému soužití, rodičovství a k rolím mužů a žen v rodině. Zaměřoval se nejen na vývoj postojů k této problematice v české společnosti v poslední dekádě, ale i na to, zda se postoje k rodinnému chování v České republice a dalších postsocialistických zemích přibližují postojům, které převládají ve vyspělých demokratických zemích, kde obdobné změny rodinného chování začaly probíhat už před několika desítkami let.

Zjištění ukazují, že postoje k manželství, nesezdanému soužití a rodičovství v české společnosti v průběhu devadesátých let 20. století se měnily jen pozvolna. Mezi nejvýraznější změny patří růst tolerance k narození dítěte mimo manželství. Obecně ale platí, že Česká republika spolu s dalšími postsocialistickými státy patří ve srovnání s ostatními evropskými státy k těm konzervativnějším. V postsocialistických zemích je přikládána vyšší hodnota manželství a rodičovství (hodnotě dítěte) a ve srovnání s ostatními sledovanými evropskými státy a manželství je zde více spojováno s životní spokojeností. Ve srovnání se Západem se rovněž obyvatelé zemí bývalého východního bloku více přiklánějí k tradičnímu rozdělení rolí v rodině přisuzujícím muži roli (hlavního) živitele rodiny a ženě hlavní odpovědnost za výchovu dětí a péči o domácnost a citlivěji vnímají obtížnosti skloubení péče o děti se zaměstnáním ženy. I přesto, že je v postkomunistických zemích ve srovnání se západní Evropou role žen silněji ztotožňována se sférou rodiny, je zde přikládán vysoký význam ekonomické aktivitě žen.

Analýza potvrdila, že nejméně tradiční postoje zastávají mladí lidé a lidé s vyšším vzděláním. Přestože největší toleranci vůči netradičním formám rodinného chování projevují lidé s vyšším vzděláním, analýza demografických statistik ukazuje, že ve svém vlastním životě volí lidé s vyšším vzděláním v České republice spíše konvenční formy rodinného uspořádání.

# Summary

During the 1990s notable changes occurred in Czech society with regard to family behaviour, including a decline in the marriage and fertility rates. One of the factors behind these changes is the general change in value orientations, centred on the growth of individualism, emphasis on autonomy, and a departure from traditional forms of partnership behaviour. Using data from the 1994 and 2002 ISSP surveys on Family and Gender Roles the study focuses on people's attitudes towards marriage, unmarried cohabitation, parenthood, and the roles of men and women in the family. It looks at how attitudes towards these issues have evolved in Czech society over the course of the past decade and whether attitudes towards family behaviour in the Czech Republic and other post-socialist countries resemble the prevailing attitudes observed in the advanced democratic countries, where similar changes in family behaviour began taking place several decades ago.

The findings indicate that attitudes towards marriage, unmarried cohabitation and parenthood in Czech society only changed slowly over the course of the 1990s. The most notable change is the increase in tolerance towards the birth of a child outside marriage. Generally, however, the Czech Republic, along with other post-socialist countries, ranks, in comparison with other European states, among the more conservative countries. In post-socialist countries, a higher value is placed on marriage and parenthood (the value of a child), in comparison with the other European countries studied, and marriage in the Czech Republic is associated more with satisfaction in life. In comparison with the West the populations in the countries of the former Eastern bloc are also more inclined towards a traditional division of roles in the family, ascribing men with the role of the (main) breadwinner and women with primary responsibility for raising and caring for children, and they have a more sensitive perception of the difficulties a woman faces in combining work and family responsibilities. Even though in the post-communist countries the role of women is more strongly identified with the family sphere than it is in Western Europe, people there nonetheless emphasise the significance of women's economic activity.

The analysis confirms that the least traditional attitudes are maintained by young people and people with higher levels of education. Although people with higher education levels exhibit the greatest tolerance towards non-traditional forms of family behaviour, the analysis of demographic statistics indicates that, in the Czech Republic, when it comes to their own lives, this same group of people tends to adopt more conventional forms of family arrangement.

# Zusammenfassung

In den 90er Jahren des 20. Jahrhunderts fanden in der tschechischen Gesellschaft erhebliche Veränderungen des familiären Verhaltens statt. Hierzu gehört insbesondere eine Verringerung der Anzahl von Eheschließungen und eine rückläufige Geburtenrate. Diese Veränderungen werden unter anderem durch Veränderungen in der Werteorientierung erklärt, deren Schwerpunkt im wachsenden Individualismus, in der Betonung der Autonomie und in der Abweichung von traditionellen Formen partnerschaftlichen Verhaltens liegt. Der vorliegende Text befasst sich daher auf Grundlage der Daten der ISSP-Erhebung "Rodina a gender role" (Familie und Gender-Rolle) aus den Jahren 1994 und 2002 näher mit der Problematik der Einstellungen zur Ehe, zu Partnerschaften ohne Trauschein, zur Elternschaft und zu den Rollen von Frauen und Männern in der Familie. Die Arbeit befasst sich dabei nicht nur mit der Entwicklung der Einstellungen zu dieser Problematik in der tschechischen Gesellschaft der vergangenen zehn Jahre, sondern auch mit der Frage, ob sich diese Einstellungen zum familiären Verhalten in der Tschechischen Republik und in weiteren postsozialistischen Ländern jenen Einstellungen nähern, die in Ländern mit entwickelten Demokratien vorherrschen, in denen ähnliche Veränderungen des familiären Verhaltens bereits vor mehreren Jahrzehnten stattfanden.

Die gemachten Feststellungen zeigen, dass sich die Einstellungen zu Ehe, Partnerschaft ohne Trauschein und Elternschaft in der tschechischen Gesellschaft im Laufe der 90er Jahre des 20. Jahrhunderts nur allmählich änderten. Zu den deutlichsten Veränderungen gehört die steigende Toleranz gegenüber unehelichen Geburten. Im Allgemeinen gilt jedoch, dass die tschechische Gesellschaft zusammen mit weiteren postsozialistischen Staaten im Vergleich zu anderen europäischen Ländern eher konservativ eingestellt ist. In den postsozialistischen Ländern wird der Ehe und der Elternschaft (Kindern) im Vergleich zu den übrigen untersuchten europäischen Staaten ein größerer Wert beigemessen; die Ehe wird hier eher mit der Vorstellung von Lebensglück verbunden. Im Vergleich zum Westen neigen die Bewohner der Länder des ehemaligen Ostblocks auch eher zur traditionellen Rollenverteilung in der Familie, welche dem Mann die Rolle des (hauptsächlichen) Familienernährers und der Frau die hauptsächliche Verantwortung für die Kindererziehung zuschreibt. In den postsozialistischen Ländern werden dabei auch die Schwierigkeiten der Vereinbarung von Kindererziehung und Berufstätigkeit der Frau mit größerer Sensibilität wahrgenommen. Obgleich in diesen Ländern im Vergleich zu Westeuropa die Rolle der Frau stärker mit der familiären Sphäre identifiziert wird, wird der wirtschaftlichen Aktivität von Frauen dennoch eine hohe Bedeutung beigemessen.

Die Analyse bestätigte, dass junge Menschen und Menschen mit höherem Bildungsgrad weniger traditionelle Einstellungen vertreten. Obwohl Menschen mit höherem Bildungsgrad die größte Toleranz gegenüber nicht traditionellen Formen familiären Verhaltens aufweisen, zeigt die Analyse der demographischen Statistiken, dass Menschen mit höherem Bildungsgrad in Tschechien für sich persönlich eher konventionelle Formen der familiären Ordnung bevorzugen.

# Sociologické studie/Sociological Studies

- SS 04:11 J. Černý, M. Sedláčková, M. Tuček: Zdroje utváření skupinových mentalit v České republice po roce 1989; 101 s.
- SS 04:10 M. Hájek (ed.): Hierarchy as the Strength and Weakness of Communist Rule. The Legacy of Communist Rule IV: A Volume of Papers from the Seminar Held in Prague on September 11-12, 2003; 167 s.
- SS 04:09 K. Vlachová, B. Řeháková: Česká národní identita po zániku Československa a před vstupem do Evropské unie; 39 s.
- SS 04:08 A. Křížková: Životní strategie podnikatelek a podnikatelů na přelomu tisíciletí; 63 s.
- SS 04:07 J. Chaloupková, P. Šalamounová: Postoje k manželství, rodičovství a k rolím v rodině v České republice a v Evropě; 60 s.
- SS 04:06 D. Hamplová: Životní spokojenost: rodina, práce a další faktory; 43 s.
- SS 04:05 Z. R. Nešpor (ed.): Jaká víra? Současná česká religiozita/spiritualita v pohledu kvalitativní sociologie náboženství; 115 s.
- SS 04:04 J. Večerník: Structural Tensions in the Interface between the Labour Market and Social Policy in the Czech Republic; 87 s.
- SS 04:03 T. Kostecký, D. Čermák: Metropolitan Areas in the Czech Republic – Definitions, Basic Characteristics, Patterns of Suburbanisation and Their Impact on Political Behaviour; 57 s.
- SS 04:02 S. Pikálková (ed.): Mezinárodní výzkum násilí na ženách - Česká republika / 2003: příspěvek k sociologickému zkoumání násilí v rodině; 152 s.
- SS 04:01 L. Linek: Volby do Evropského parlamentu 2004 – analýza volební účasti a stranické podpory v České republice; 73 s.

# Sociologické texty/Sociological Papers

(vycházely do roku 2003, jedná se o edici pracovních textů od autorů ze Sociologického ústavu AV ČR a jejich spolupracovníků, na kterou Sociologické studie/Sociological Studies navazují)

- SP 03:12 M Hájek (ed.): Hierarchie jako přednost i slabina komunistického vládnutí; 112 s., 161 Kč
- SP 03:11 M. Tuček, J. Mišovič: Pohled české veřejnosti na elity působící v politice a ekonomice; 57 s., 86 Kč
- SP 03:10 M Hájek, T. Holeček, J. Kabele, P. Kohútek, J. Maršálek, Z. Vajdová: Rekonstrukce komunistického vládnutí na konci 80. let; 202 s., 234 Kč
- SP 03:9 A. Křížková, H. Hašková: Women's Civic and Political Participation in the CR and the Role of the Gender Equality and Accession Policies; 102 s., 146 Kč
- SP 03:8 M. Kreidl, T. Lebeda: Pre-election polls, election results and validity of measurement before the 2002 elections; 43 s., 57 Kč
- SP 03:7 J. Krejčí: Výzkumy stranických preferencí, jejich uplatnění ve společnosti a jejich kvalita; 68 s., 103 Kč
- SP 03:6 Z. R. Nešpor, P. Holub, M. Skovajsa: Proměny českých socioekonomických hodnot na přelomu 20. a 21. století; 69 s., 123 Kč
- SP 03:5 P. Sunega: Objektivní a subjektivní hodnocení finanční dostupnosti bydlení v ČR v průběhu 90. let; 100 s., 148 Kč
- SP 03:4 D. Hamplová: Vstup do manželství a nesezdaného soužití v České republice po roce 1989 v souvislosti se vzděláním; 50 s., 67 Kč
- SP 03:3 J. Večerník: Work and Job Values in CEE and EU Countries; 50 s., 134 Kč
- SP 03:2 F. Zich, O. Roubal, B. Spalová: Mezigenerační biografická konfigurace obyvatel české části Euroregionu Nisa; 120 s., 134 Kč
- SP 03:1 P. Matějů, B. Řeháková, N. Simonová: Strukturální determinace růstu nerovností; 49 s., 80 Kč
- SP 02:13 E. Rendlová, T. Lebeda: Výzkumy veřejného mínění – teoretické souvislosti a praktická aplikace; 52 s., 100 Kč

- SP 02:12 M. Havelka, M. Tuček, J. Černý, J. Česal, M. Hudema: Skupinové mentality; 85 s., 154 Kč
- SP 02:11 M. Hájek, T. Holeček, J. Kabele, J. Kandert, P. Kohútek, Z. Vajdová: The World of Hierarchies and Real Socialism; 108 s., 190 Kč
- SP 02:10 A. Křížková, L. Václavíková-Helšusová: Sociální kontext života žen pracujících v řídicích pozicích; 48 s., 107 Kč
- SP 02:9 L. Linek, P. Rakušanová: Parties in the Parliament. Why, When and How do Parties Act in Unity?; 73 s., 81 Kč
- SP 02:8 A. Křížková: Životní strategie manažerek: případová studie; 67 s., 129 Kč
- SP 02:7 T. Kostecký, J. Stachová, D. Čermák: Region a politika; 76 s., 116 Kč
- SP 02:6 M. Hájek, T. Holeček, J. Kabele, J. Kandert, P. Kohútek, Z. Vajdová: Svět hierarchií a reálný socialismus; 97 s., 169 Kč
- SP 02:5 P. Sunega, D. Čermák, Z. Vajdová: Dráhy bydlení v ČR 1960 – 2001. 97 s., 177 Kč
- SP 02:4 Z. R. Nešpor: Reemigranti a sociálně sdílené hodnoty. Prolegomena k sociologickému studiu českých emigračních procesů 20. století se zvláštním zřetelem k západní reemigraci 90. let; 85 s., 148 Kč
- SP 02:3 M. Lux: Spokojenost českých občanů s bydlením; 56 s., 93 Kč
- SP 02:2 N. Simonová: The Influence of Family Origin on the Evolution of Educational Inequalities in the Czech Republic after 1989; 36 s., 73 Kč
- SP 02:1 P. Machonin, M. Tuček: Zrod a další vývoj nových elit v České republice (od konce osmdesátých let 20. století do jara 2002; 64 s., 97 Kč
- SP 01:12 M. Hájek, T. Holeček, J. Kabele, P. Kohútek, Z. Vajdová: Kdo se bojí hierarchií? Dědictví komunistické vlády; 99 s., 133 Kč
- SP 01:11 H. Jeřábek a E. Veisová: 11 September. Mezinárodní internetový komunikační výzkum International On-line Communication Research; 60 s., 95 Kč
- SP 01:10 J. Rychtaříková, S. Pikálková, D. Hamplová: Diferenciace reprodukčního a rodinného chování v evropských populacích; 83 s., 117 Kč
- SP 01:9 T. Kostecký: Vzestup nebo pád politického regionalismu? Změny na politické mapě v letech 1992 až 1998 – srovnání České a Slovenské republiky; 96 s., 133 Kč
- SP 01:8 M. Novák a K. Vlachová: Linie štěpení v České republice. Komparace národní úrovně s příkladem konkrétní lokality; 32 s., 68 Kč

- SP 01:7 D. Kozlíková: Romská otázka – překážka vstupu České republiky do Evropské unie?; 64 s., 100 Kč
- SP 01:6 P. Soukup: ISSP – Životní prostředí; 74 s., 105 Kč
- SP 01:5 J. Večerník: Mzdová a příjmová diferenciacie v České republice v transformačním období; 66 s., 111 Kč
- SP 01:4 F. Zich: The Bearers of Development of the Cross-Border Community on Czech-German Border; 54 s., 88 Kč
- SP 01:3 P. Sunega: Adresný příspěvek na nájemné v prostředí České republiky: komparace vybraných modelů; 96 s., 138 Kč
- SP 01:2 M. Kreidl: The Role of Political, Social and Cultural Capital in Secondary School Selection in Socialist Czechoslovakia, 1948–1989; 48 pp., 89 Kč
- SP 01:1 P. Štěpánková: Income Maintenance Policies, Household Characteristics and Work Incentives in the Czech Republic; 40 pp., 77 Kč
- SP 00:7 L. Simerská, I. Smetáčková: Pracovní a rodinná praxe mladých lékařek; 70 s., 95 Kč
- SP 00:6 P. Machonin, L. Gatnar, M. Tuček: Vývoj sociální struktury v české společnosti 1988–1999; 70 s., 101 Kč
- SP 00:5 K. Vlachová: Stranická identifikace v České republice; 38 s., 62 Kč
- SP 00:4 M. Kreidl: What makes inequalities legitimate? An international comparison; 54 pp., 80 Kč
- SP 00:3 D. Hamplová: Náboženství a nadpřirozeno ve společnosti (mezinárodní srovnání na základě jednoho empirického výzkumu); 64 s., 90 Kč
- SP 00:2 K. Müller, V. Štědrónský: Transformace a modernizace společnosti na příkladech vybraných institucí. První část případových studií: střední průmyslový podnik, softwarová firma, banka, různá zdravotnická zařízení, vysokoškolský institut; 116 s., 109 Kč
- SP 00:1 M. Lux: The housing policy changes and housing expenditures in the Czech Republic; 64 pp., 82 Kč



**Postoje k manželství, rodičovství a k rolím v rodině  
v České republice a v Evropě**

**Jana Chaloupková, Petra Šalamounová**

Edice Sociologické studie/Sociological Studies 04:07

Řídí: Marie Čermáková

Překlady: Robin Cassling, Daniel Meier

Redakce: Anna Gabrielová

Návrh edice a obálka: Zdeněk Trinkewitz

Sazba: Martin Pokorný, REKOSA

Tisk a vazba: Knihovna Akademie věd ČR, Praha

Vydal: Sociologický ústav AV ČR

Jilská 1, 110 00 Praha 1

Náklad 170 výtisků

1. vydání

Prodej zajišťuje Tiskové a ediční oddělení

Sociologického ústavu AV ČR

tel.: 222 221 761, fax: 222 220 143

e-mail: Eva.Strnadova@soc.cas.cz